

鹤山市国土空间总体规划

TERRITORIAL SPATIAL MASTER PLANING OF HESHAN

2021-2035

(公示草案)

鹤山市自然资源局

2023年1月

前言

为全面贯彻落实中共中央国务院《关于建立国土空间规划体系并监督实施的若干意见》精神，推进国土空间领域国家治理体系和治理能力现代化，合理保护与利用鹤山市国土空间资源，指引各类开发保护建设活动有序开展，实现鹤山高质量的可持续发展，指导县级各类专项规划、详细规划编制，根据国家、省市要求并结合鹤山市实际情况，制定本规划。



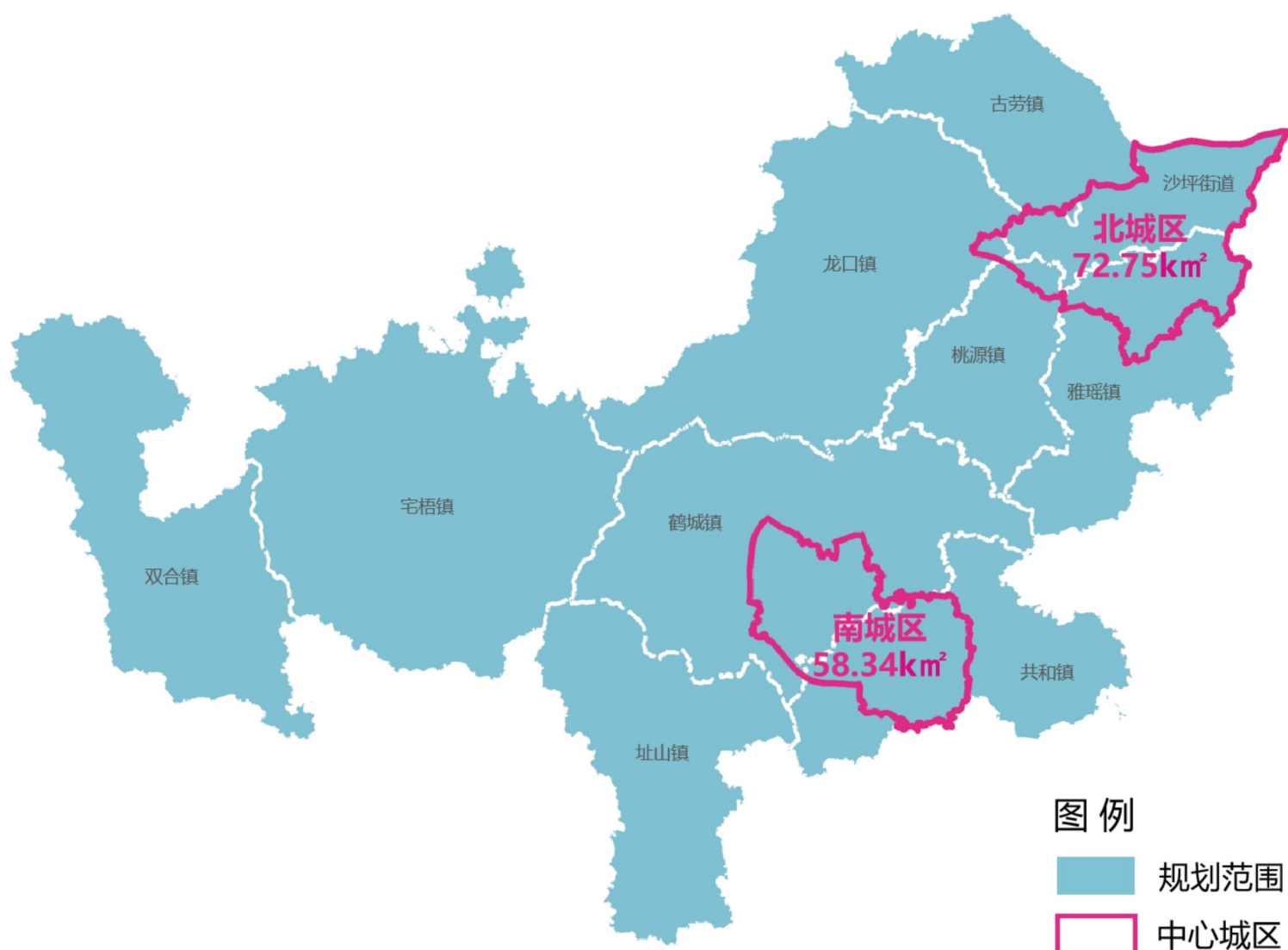
规划期限和规划范围

规划期限：**2021-2035**年

近期至**2025**年，远景展望至**2050**年

规划范围：总面积为**1082.67**平方公里

中心城区**131.09**平方公里



发展基础

- 区域协同发展稳步推进，融入高层级交通网络格局，区域竞争力逐步提升。
- 鹤山东部新城、工业城服务中心、珠西物流中心等城市新区建设如期推进。
- 产业基础扎实，总体经济运行良好，产业结构不断优化，重点产业平台建设加速。
- 国土空间保护和生态环境治理取得明显成效，守护“两带双心、七廊多点”生态格局。
- 国土空间品质迈向新高度，区域交通格局、历史文化保护、城乡人居环境水平大幅提升。



存在问题

- 自然资源遭人为活动破坏，耕地与永久基本农田保护任务较重。
- 客运轨道交通设施匮乏，道路通达性不高，交通网络集中于城市东部，布局不均衡。
- 产业有一定基础，但缺乏突出主导产业，新兴产业发展速度有待提升。
- 公共服务与市政设施分布不均，体系有待完善。

CONTENTS

目录

- 01** 规划赋能 明确新阶段新目标
- 02** 空间统筹 优化开发保护格局
- 03** 外联内捷 培育珠西立体交通
- 04** 产业协同 打造中欧示范园区
- 05** 强化支撑 增强城市安全韧性
- 06** 风貌塑造 彰显岭南特色之美
- 07** 城区提质 建设幸福活力之城
- 08** 实施保障 提升国土治理能力

An aerial photograph of a city featuring a wide river, a multi-lane bridge, and a rainbow in the sky. The city buildings and greenery are visible in the background.

1 规划赋能 明确新阶段新目标

1.1 发展机遇

1.2 区域协同

1.3 城市定位

1.4 发展目标

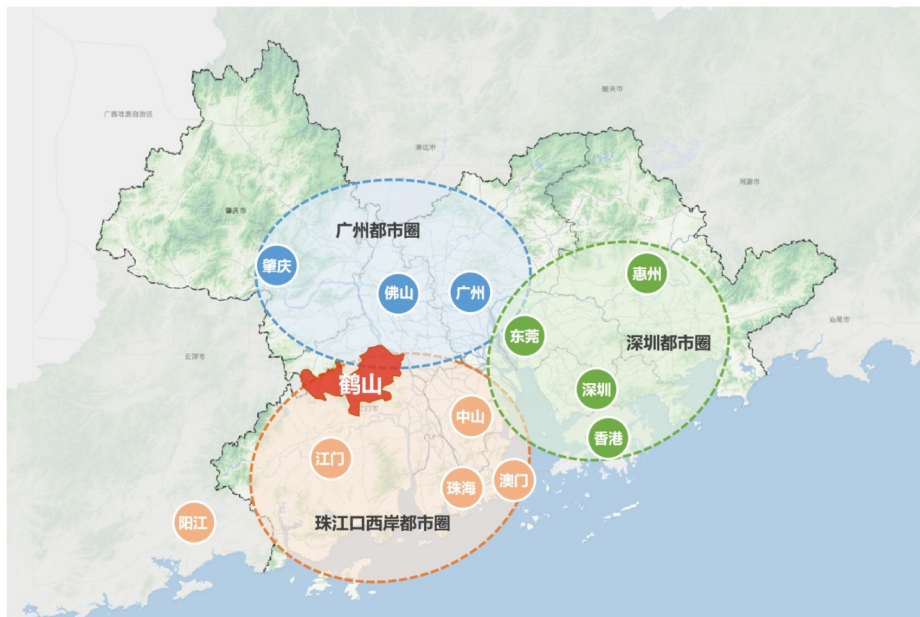
1.1 发展机遇

《粤港澳大湾区发展规划纲要》指出,包括江门在内的粤港澳大湾区未来将建设成为世界级城市群,鹤山是粤港澳大湾区的重要节点城市之一,随着大湾区的发展,鹤山也将迎来重大发展机遇。



《广东省建立健全城乡融合发展体制机制和政策体系的若干措施》提出广东五大都市圈,科学制定广州、深圳、珠江口西岸、汕潮揭、湛茂都市圈发展规划,构建协同发展机制。

鹤山位于广州都市圈与珠江口西岸都市圈交汇处,鹤山将更好落实“工业承深圳、服务接广州、城市连江佛”,加快融入粤港澳大湾区建设,辐射带动江门及粤西地区经济发展。

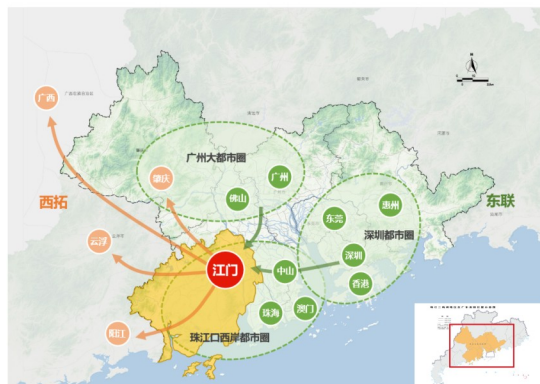
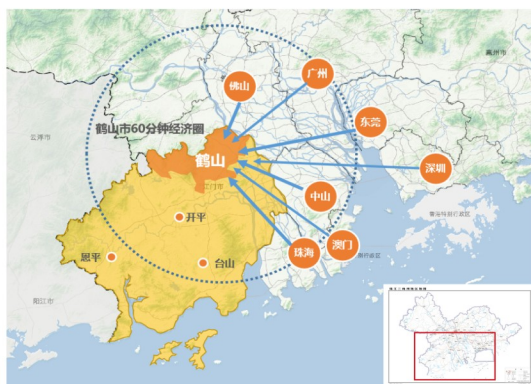


区位示意图(局部)

1.2 区域协同

省内层面：“双区”驱动，融入大湾区建设

鹤山市位于珠三角腹地,是江门市通向广佛的门户城市,粤西地区高效接入大湾区的“桥头堡”。鹤山积极谋划和发展各大产业园区,加快融入粤港澳大湾区和中国特色社会主义先行示范区建设。

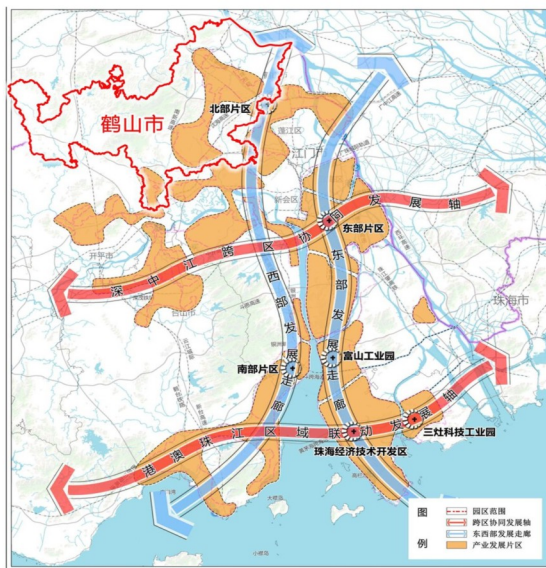


区位示意图(局部)

江门层面：区域协调，落实大园区发展

深化江门提出的“一心两带三轴线”区域发展格局，加强空间连接，推动江鹤一体化建设。

珠海-江门大型产业园区是省级重点建设项目，随着大园区建设推进和响应鹤山工业立市战略，鹤山工业城、珠西国际物流中心、中欧新材料创新基地、江门市（鹤山）战略性新兴产业园、广东省（江门）硅产业基地等大型园区进入高质量快速发展阶段。



1.3 城市定位

岭南水乡

依山傍水，延续并展示岭南水乡的风貌肌理与特色。



枢纽门户

承东启西，成为连接珠三角地区与粤西地区的重要枢纽。



制造新城

产城共建，布局合理、产业创新、交通便捷、生态可持续。



1.4 发展目标

发展愿景

- 2025年：** 深度融入粤港澳大湾区建设，经济发展质量和效益显著提高，打造湾区现代化创业之城；
- 2035年：** 高质量的发展格局基本确立成型，与全国城市同步基本实现社会主义现代化，建设成为宜居宜业宜游的高品质城市；
- 2050年：** 全面实现社会主义现代化，区域地位进一步提升，建成国际化现代化高端城市。

发展规模

2025年： 常住人口：**58万人**，城镇人口：**38万人**

2035年： 常住人口：**65万人**，城镇人口：**46万人**





空间统筹 优化开发保护格局

2.1 空间定调品质生活

2.2 格局引领城市建设

2.3 发展高效精品农业

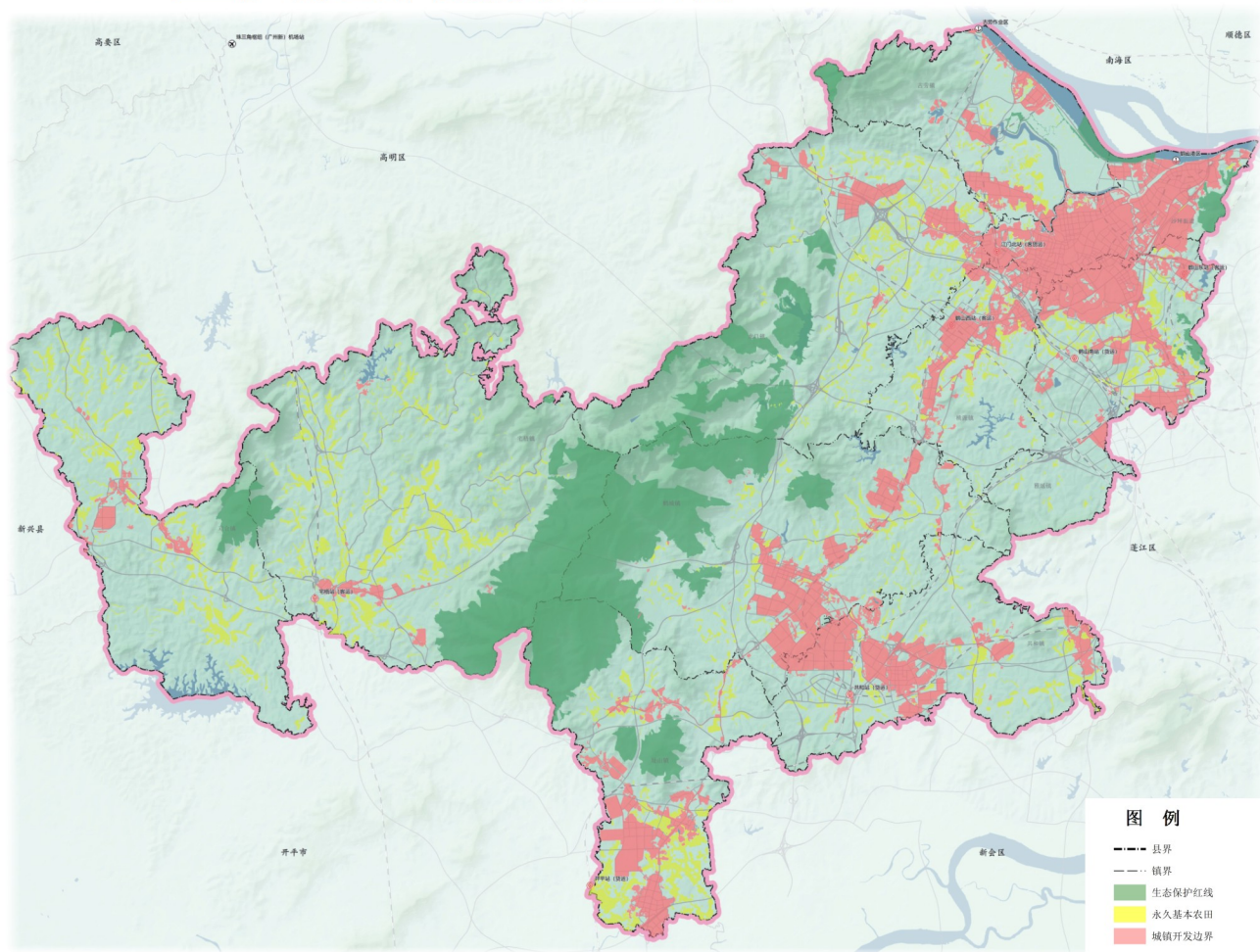
2.4 推动乡村振兴建设

2.5 营造山水环绕格局

2.6 分类推进生态修复



2.1 空间定调品质生活



三线



永久基本农田

严格落实永久基本农田保护制度，切实保护永久基本农田。任何单位、个人不得擅自占用永久基本农田或改变用途。



生态保护红线

以皂幕山为主体，集中分布在鹤山市中部，零散分布在鹤山各镇。生态保护红线内，严格禁止或限制开发性、生产性建设活动。



城镇开发边界

确定城镇未来发展的空间边界，科学、合理地划定城镇开发边界，严格避让永久基本农田和生态保护红线。

用途分区

根据鹤山市的本底特色,详细划分生态保护区、生态控制区、农田保护区、乡村发展区、林业发展区、城镇集中建设区。

生态保护区 生态保护红线为主,禁止和严格限制建设活动。

生态控制区 原则上严格限制各类开发建设行为,可适度开展必要建设活动。

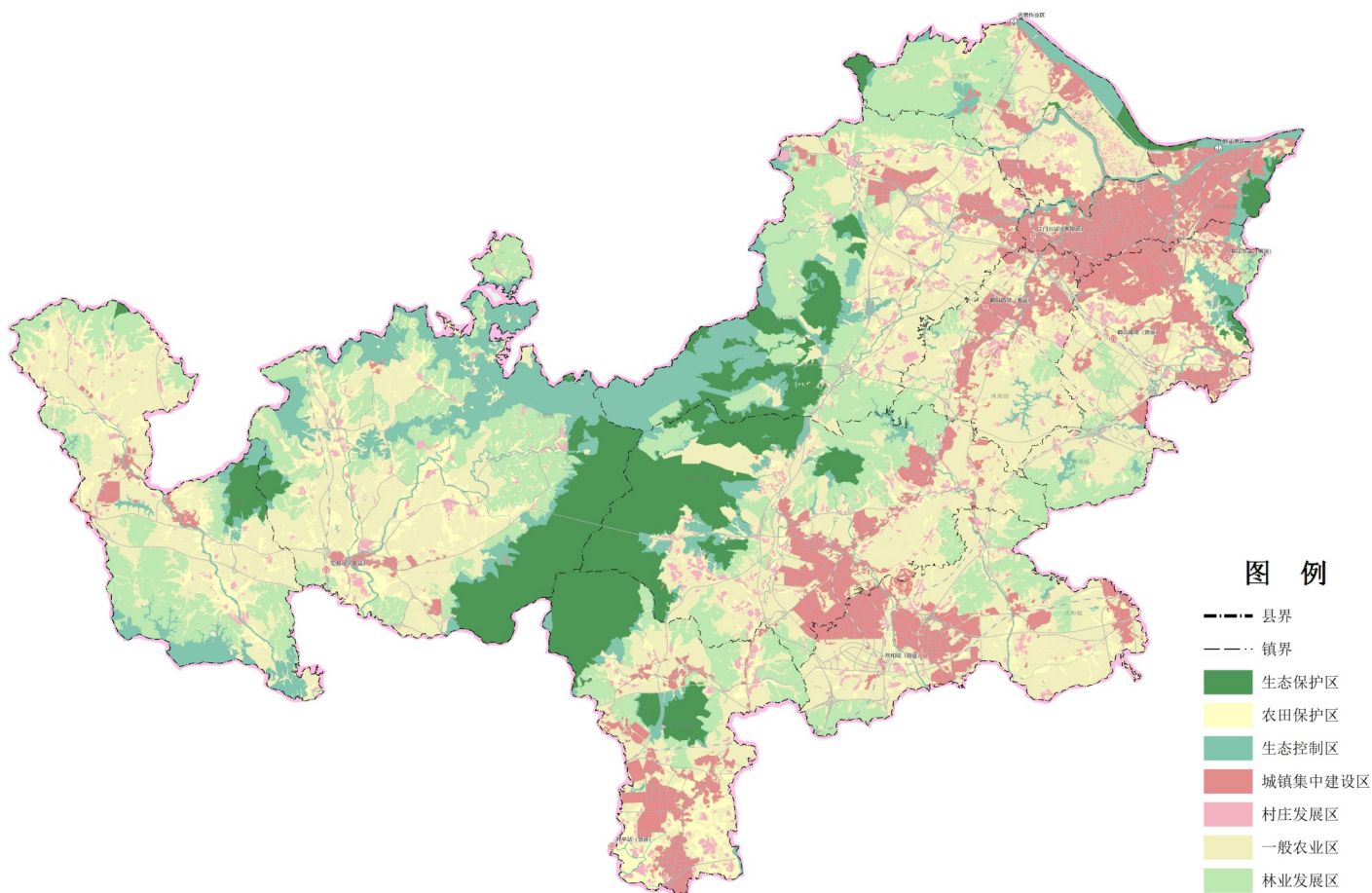
农田保护区 禁止侵占永久基本农田,确需占用需落实耕地“占补平衡”“占一补一,占优补优”。

一般农业区 区内土地主要用于农业生产,兼有生态维护的作用,严格控制新增非农业建设用地。

村庄建设区 合理布局村庄建设用地,优化乡村发展空间,实施乡村振兴战略。

林业发展区 保护森林资源,合理安排森林抚育、木材生产等功能。

城镇集中建设区 加强引导城镇建设方向,限制城镇无限制扩张,合理安排各类城镇建设布局 and 用地。



2.2 格局引领城市建设

以“两翼双城”为战略发展格局，发挥建设指引作用。



两翼

产城集聚翼：以产促城，以城兴产，打造产城融合、协调共兴、幸福活力的产城集聚翼。

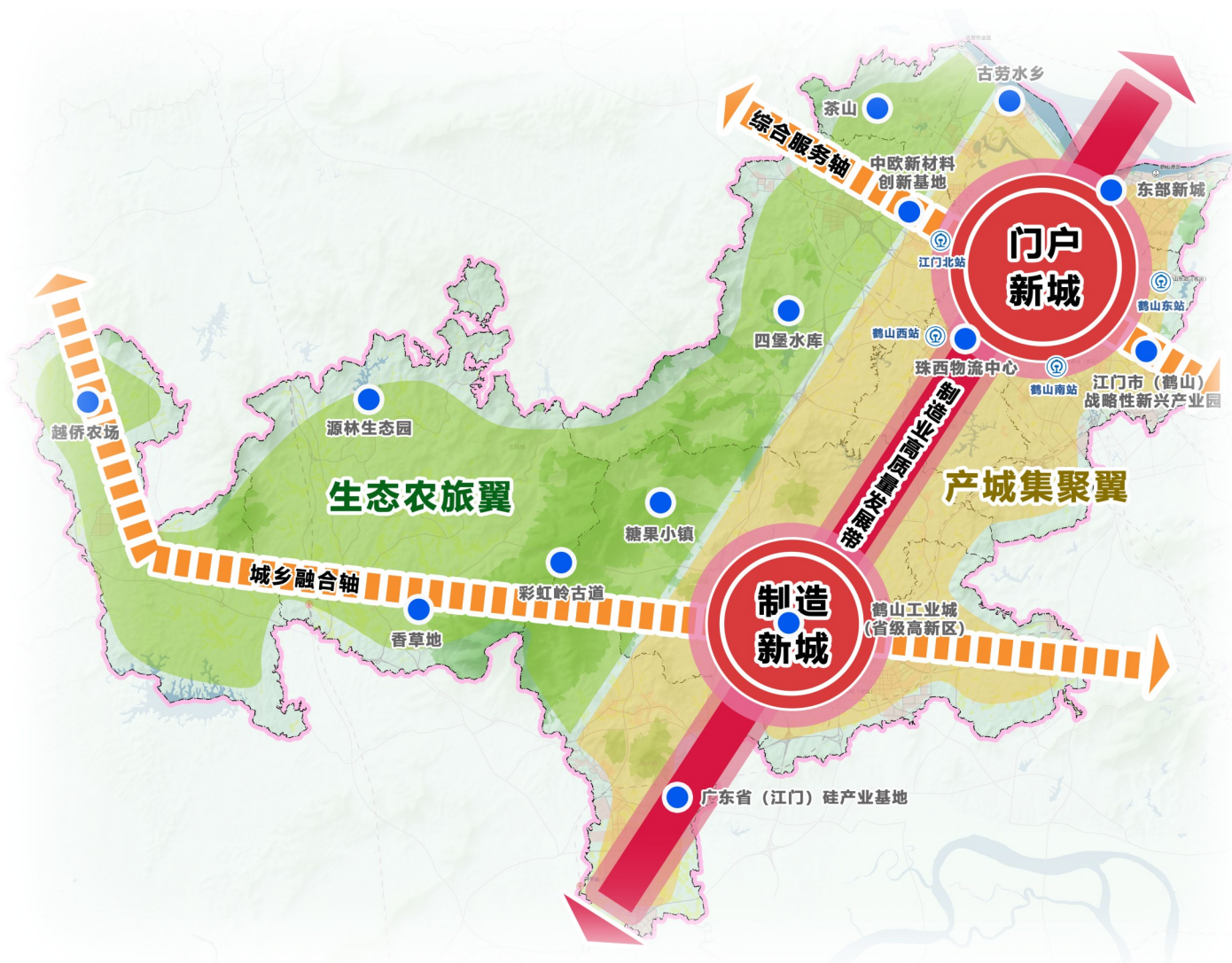
生态农旅翼：农业与生态互补，促进生态价值转化，打造人与自然和谐共生的生态农旅翼。



双城

门户新城：依托轨道建设，发挥区位优势，构建现代服务业高地和大湾区物流枢纽之城。

制造新城：对接产业转移，推进园区建设，成为湾区先进制造中心和城市“副中心”。



2.3 发展高效精品农业

构建“一网、两心、三区、四园”的产业格局，促进农副产品加工业的发展，因地制宜发展现代农旅产业，提高农业综合效益。

一网

鹤山综合交通路网

两心

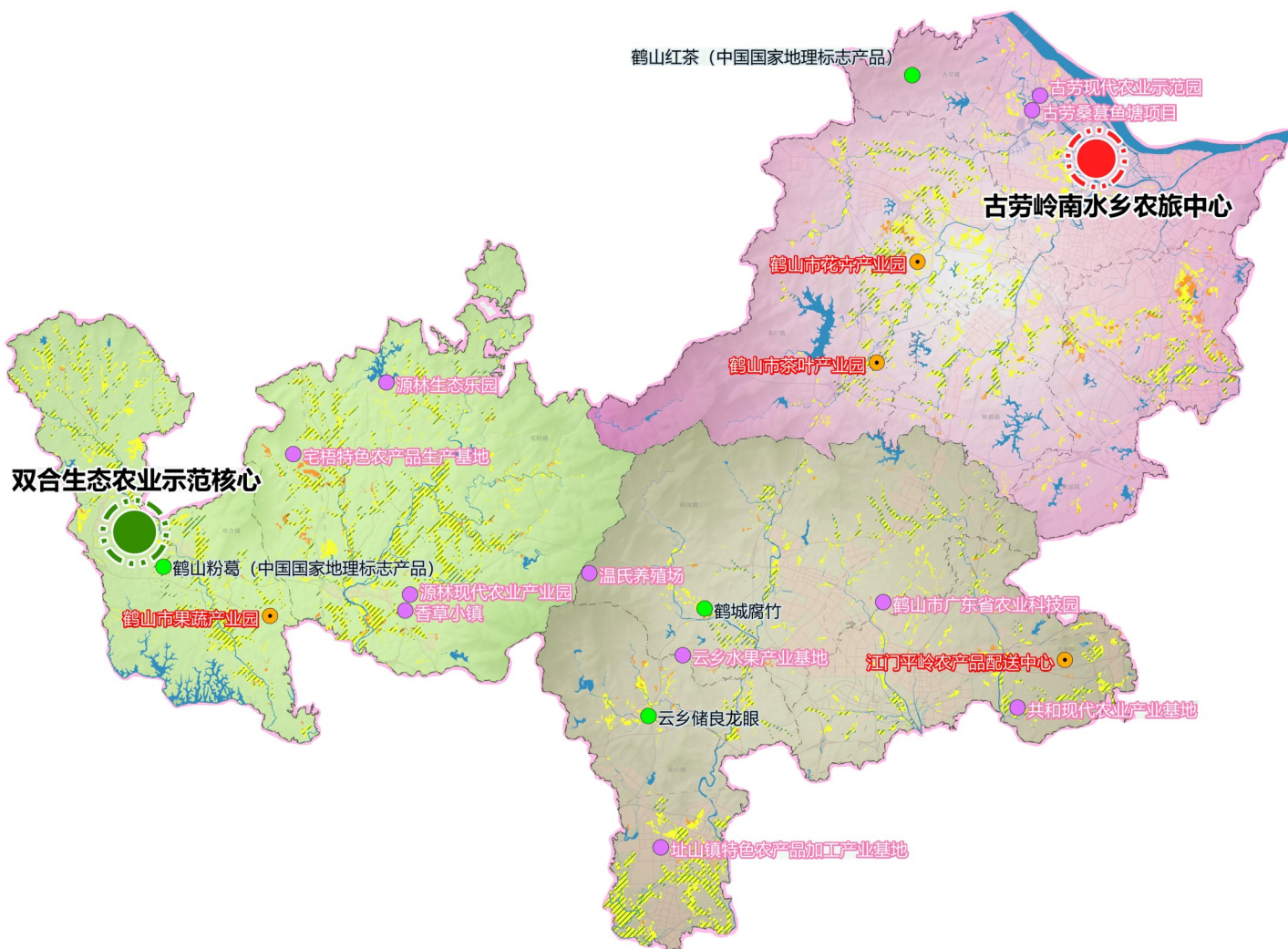
古劳岭南水乡农旅核心、双合生态农业示范核心

三区

东部城郊型现代农业产业片区、中部外向型高效农业产业片区、西部绿色生态农业产业片区

四园

鹤山市花卉产业园、鹤山市茶叶产业园、鹤山市果蔬产业园、江门平岭农产品配送中心



2.4 推动乡村振兴建设



严格耕地保护



优化村庄布局



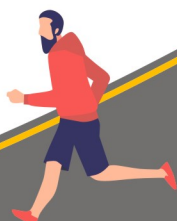
打造乡村旅游路线



城乡高质量融合



推动乡村产业发展



2.5 营造山水环绕格局

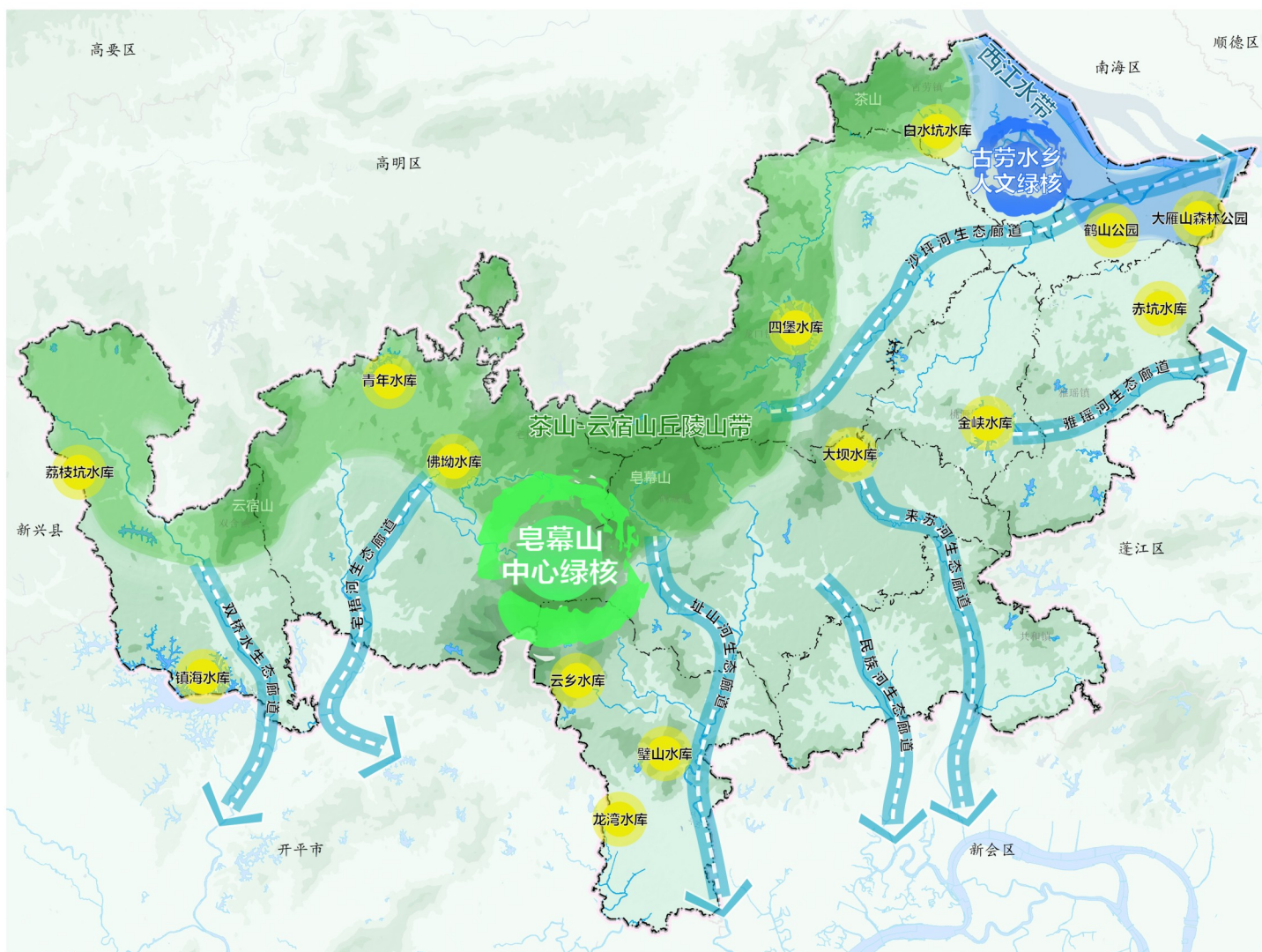
构建“两带双心、七廊多点”生态安全格局。

两带 西江水带、鹤山北部茶山-云宿山丘陵山带

双心 皂幕山生态绿核主中心、古劳水乡人文生态副中心

七廊 沙坪河、雅瑶河、宅梧河、来苏河、民族河、双桥水、址山河等多条水系

多点 大雁山森林公园、四堡水库等生态节点



2.6 分类推进生态修复

水资源与湿地



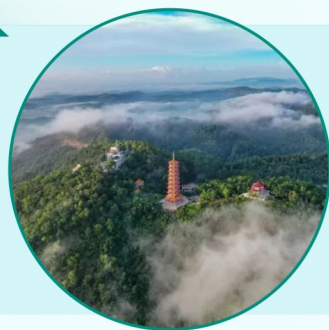
构建水资源保护格局，以西江、沙坪河等骨干水系为框架，构建紧密连通的江、河、湖、库廊道体系；强化水污染防治，提升水质。

强化湿地资源保护，严格保护西江沿线、古劳水乡等现有湿地，提升湿地资源的生物多样性和稳定性。

山林与矿山

构建皂幕山林木资源集中区和鹤山北部森林绿带的“一核一带”林地保护格局。

严控矿产资源开采，加强矿山保护和生态修复，建设绿色矿山。



碳达峰、碳中和



稳定森林、湿地、土壤的固碳作用，巩固生态系统碳汇能力。推动山水林田湖草系统治理，持续提高皂幕山、双合、宅梧等重点生态功能区生态碳汇增量。





外联内捷 培育珠西立体交通

3.1 对外加强路网联通

3.2 对内提升交通便捷



3.1 对外加强路网联通

加强与大湾区枢纽的轨道联系

□ 广珠铁路、南沙疏港铁路

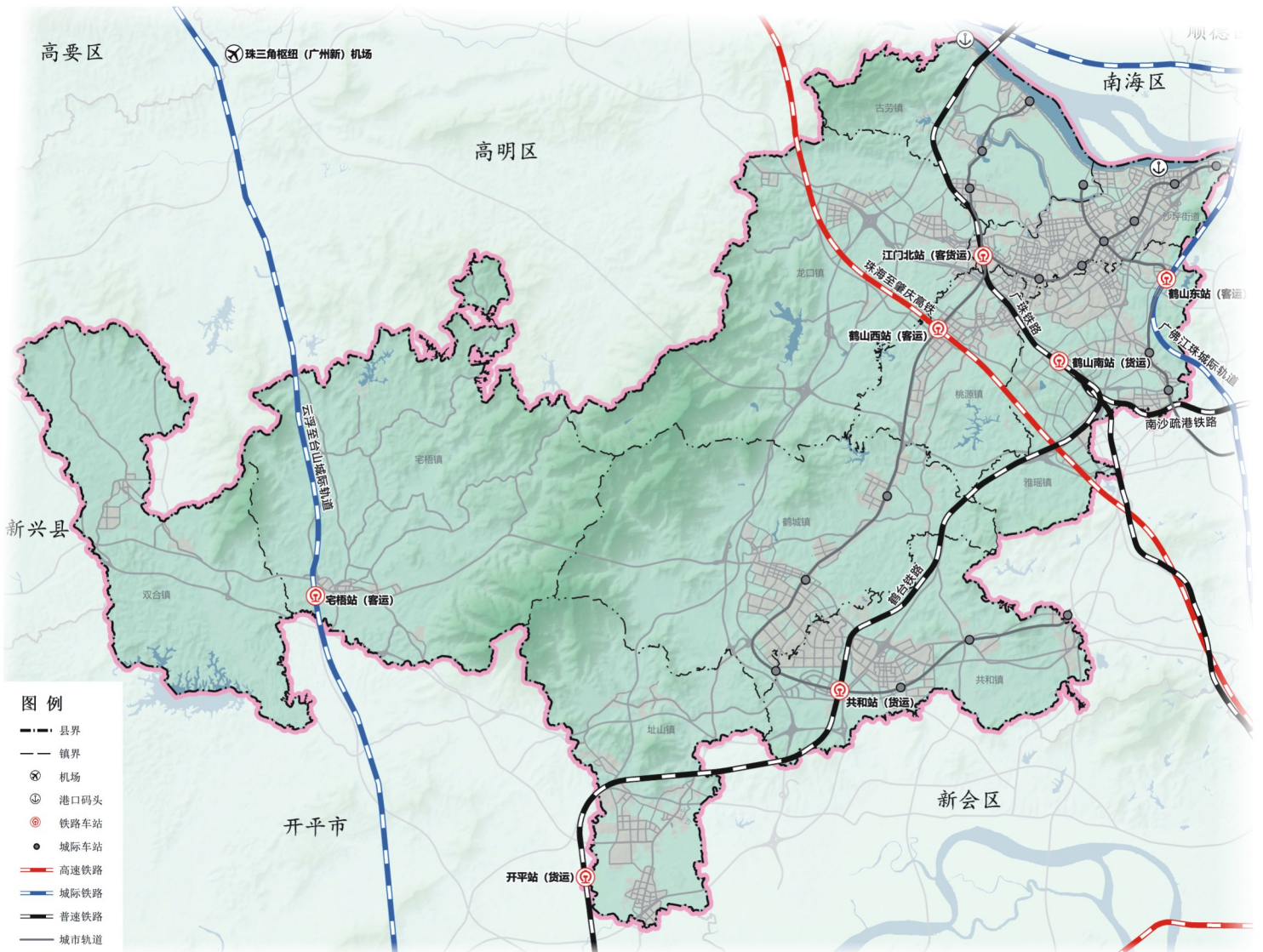
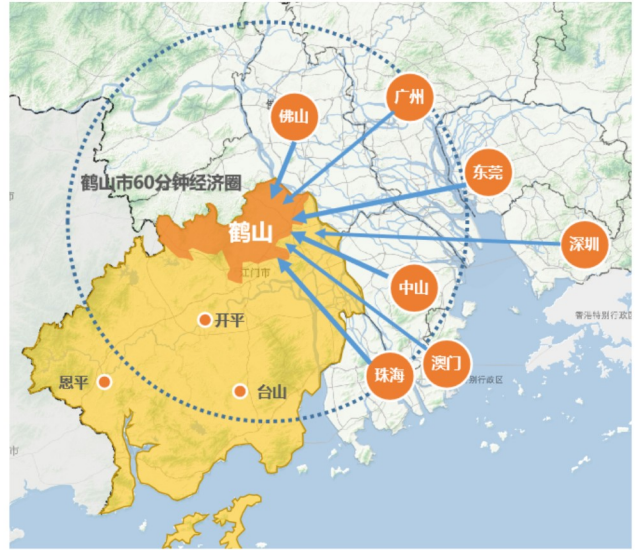
增设鹤山南站，强化货运枢纽功能；

□ 珠肇高铁、广佛江珠城际轨道

增设鹤山西站、鹤山东站，提升鹤山与大湾区联系度。

□ 远期规划鹤台铁路、云江城际 广州18号线支线

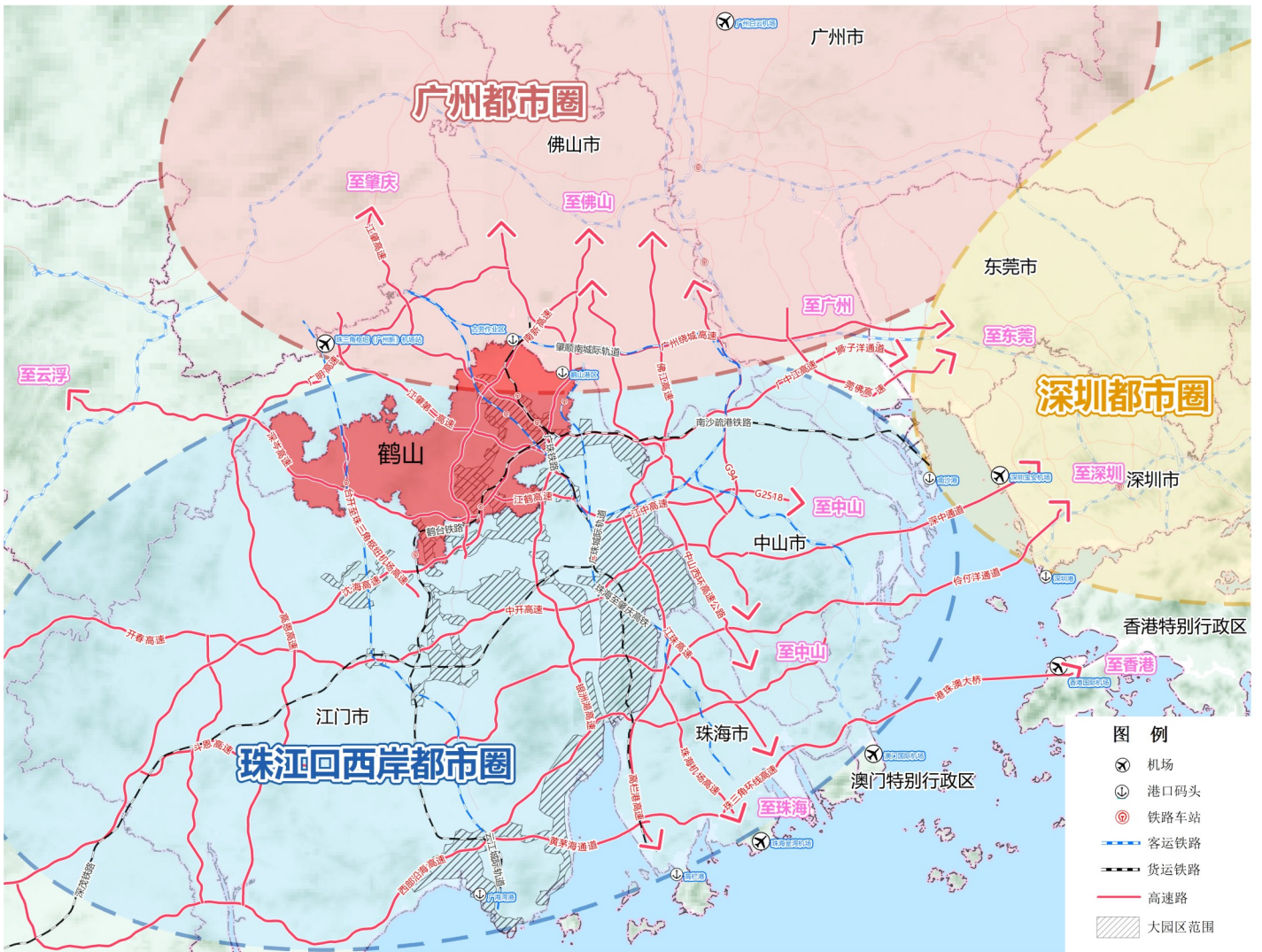
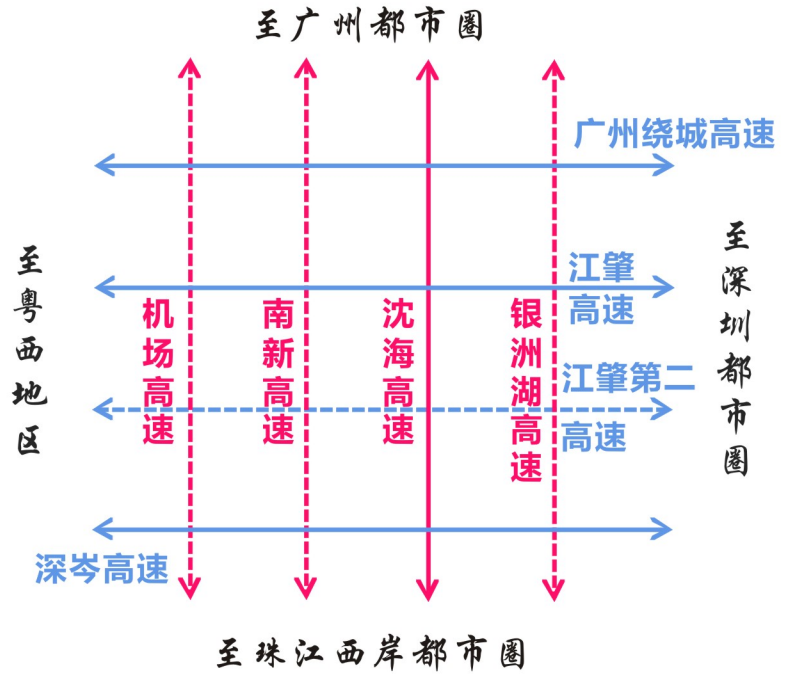
联通江门、台山、恩平、广州
等区域。



3.1 对外加强路网联通

四横四纵，打通对接湾区核心城市的高速通道

- 江肇高速、广中江高速
 - 南新高速
 - 江门台山至珠三角枢纽机场高速
- 带动空港经济发展建设
- 联系广州都市圈、珠江西岸都市圈
- 联系深圳都市圈



4 产业协同 打造中欧示范园区

4.1 科学构建产业体系

4.2 综合布局产城功能

4.3 构建中欧示范园区



4.1 科学构建产业体系

构建“一产优、二产强、三产活”和数字经济、空港经济组成的“3+2”现代产业体系。

品质农业

特色种养



- 鹤山红茶
- 鹤山粉葛
- 水产养殖
- 现代农业科技
- 名优水果种植
- 绿色蔬菜种植
- 花卉苗木培育

先进制造业

升级传统制造业



- 智能家居
- 印刷传媒
- 纺织服装
- 制鞋皮革
- 特色食品加工

培育新兴制造业



- 硅能源及光电半导体
- 新能源汽车
- 电子信息
- 新材料
- 高端装备制造

现代服务业

现代物流



- 港口保税物流
- 多式联运
- 跨境电商物流
- 产业基地物流
- 冷链物流
- 电子商务物流

综合服务



- 金融服务
- 临空会展
- 教育培训
- 文化旅游服务
- 健康养生
- 高端商贸服

数字经济

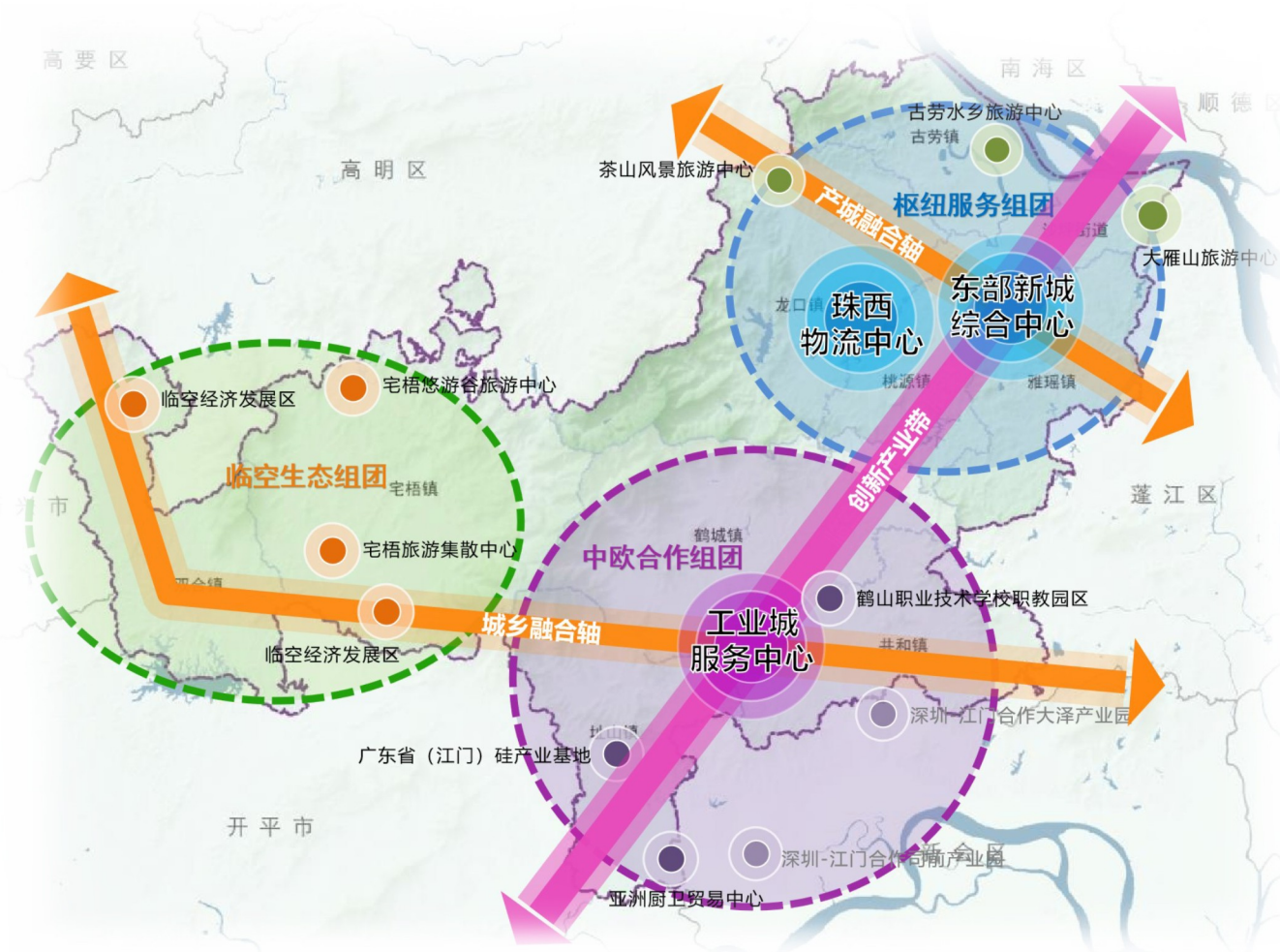
- 智慧城市
- 数字政府
- 互联网+
- 信息产业

空港经济

- 航空物流
- 临空服务
- 临空现代农业

4.2 综合布局产城功能

支持产业高质量发展，优化产城功能和用地布局。打造“一带两轴三组团”的市域综合产业布局。



4.3 构建中欧示范园区



推动“一城一中心两基地一园区”整合、扩园、提质，打造各具特色、功能完备的产业平台，融入大园区建设。

高起点规划建设江门大型产业集聚区，积极承接国家、省级重大产业项目，不断拓展产业发展空间，促进产业集聚发展。





强化支撑 增强城市安全韧性

5.1 提升公服均等化水平

5.2 完善基础设施覆盖

5.3 综合防灾减灾



5.1 提升公服均等化水平

以“宜居、宜业、宜游、宜学、宜养”为总体目标，建立市县级-乡镇级-社区级(村级)三级生活圈

三级生活圈 落实五类基础设施配套

市县级

乡镇级

社区级



教育



医疗



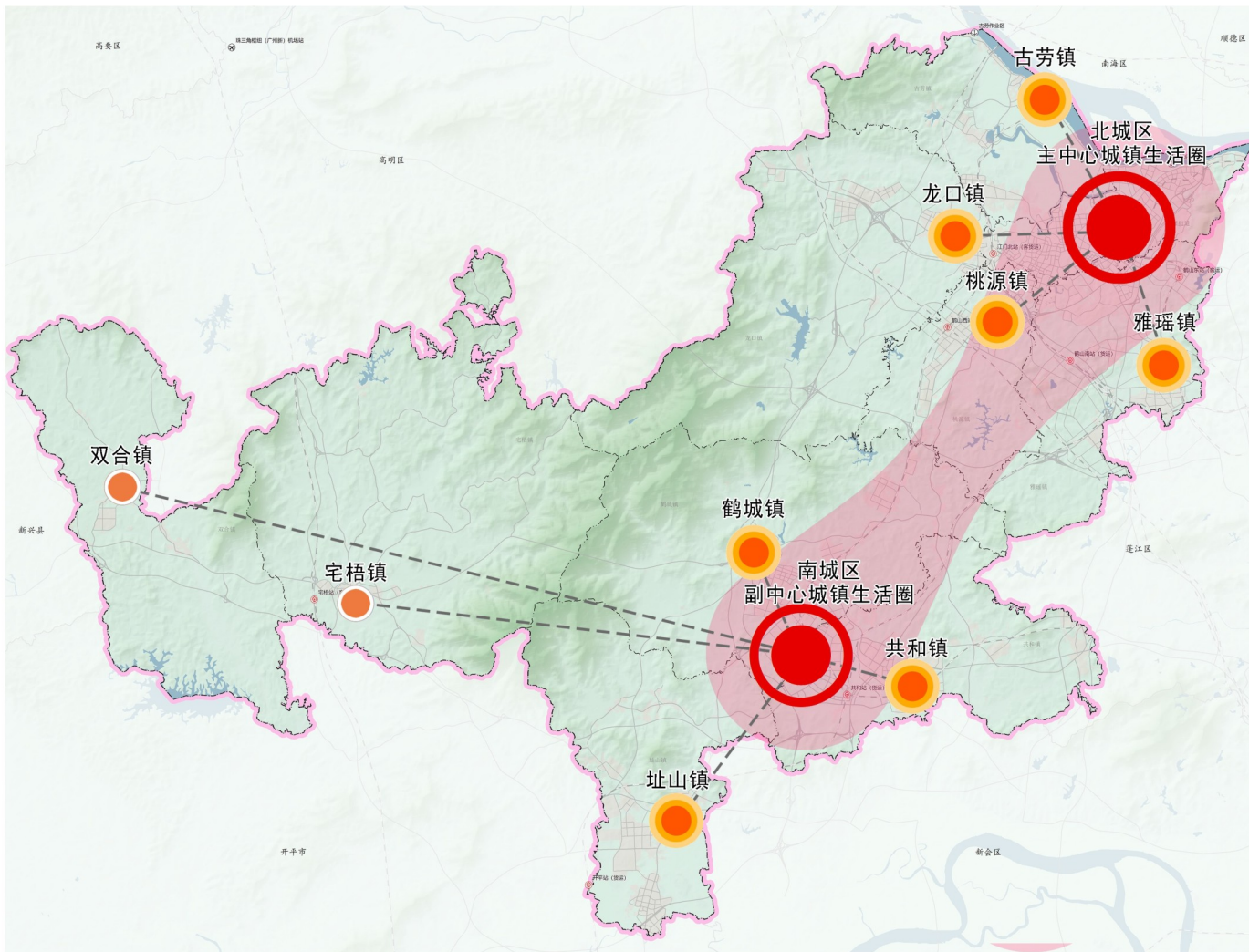
文化



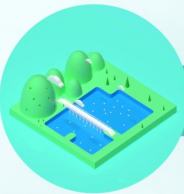
体育



社会福利



5.2 完善基础设施覆盖



给水排水

- 预测用水总量：**42**万m³/日（2035年）。
- 预测排水总量：**33.6**万m³/日（2035年）。



供电用电

- 规划新建**6**座220KV、**18**座110KV变电站及其配套高压线路并发展分布式能源,完善电力设施规划体系。



通信网络

- 预计2035年,宽带用户预测**25.8**万户,
- 移动用户预测**117.4**万卡号,积极推进5G基站。



能源输送

- 规划新建**2**个LNG气化站,**4**个调压站,**1**个门站,**1**个计量站等燃气设施,提高应急储备能力。



环卫规划

- 规划提质改造鹤山市生活垃圾资源化处理提质改造项目;
- 规划新建**16**座环卫站;
- 全面实施垃圾源头分类管理,无害化处理率**100%**;

5.3 综合防灾减灾

◆ 消防

以半径1.5km为标准，构建5分钟内到达责任区，规划新建21座消防站。

◆ 防洪排涝：

城镇开发边界内涝设计重现期达到30年以上，重要地区内涝设计重现期达到50年以上。一般堤围采用30年一遇的防洪标准；重要堤围采用50年一遇的防洪标准。

◆ 海绵城市

建设“渗、滞、蓄、净、用、排”于一体的雨水排放及资源化利用系统。提高降雨就地消纳和利用效率，加强湿地公园雨洪管理。

◆ 防震

地震基本烈度为7度区，新建城区重要建筑按照7度设防。

◆ 人防

进一步完善人防工程建设，结合城市道路和主要广场等开敞空间布局应急通道，至远期城区人均人防设施面积达到2.2平方米。



An aerial photograph of a village nestled in a lush green landscape. The village is surrounded by numerous rectangular ponds, likely used for aquaculture. The buildings are multi-story, with some featuring traditional tiled roofs and others with more modern, flat roofs. The water in the ponds is a deep green color, and the surrounding vegetation is dense and vibrant. The overall scene is peaceful and scenic, showcasing a harmonious blend of human settlement and nature.

风貌塑造 彰显岭南特色之美

6.1 山水之城，风貌醉人

6.2 眺望自然，显山见水

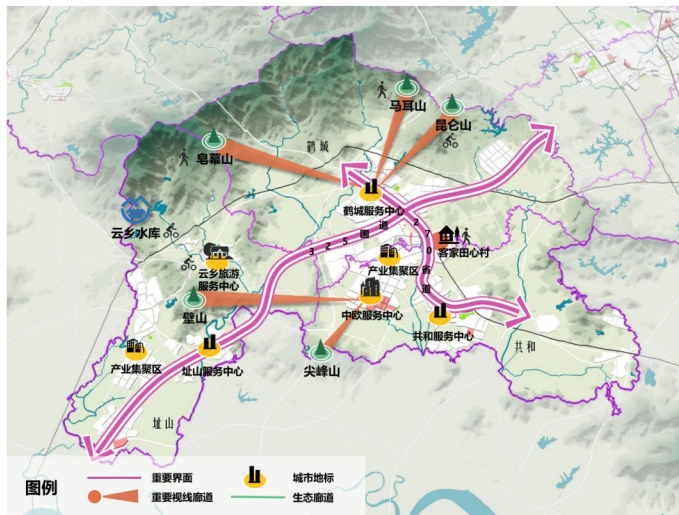
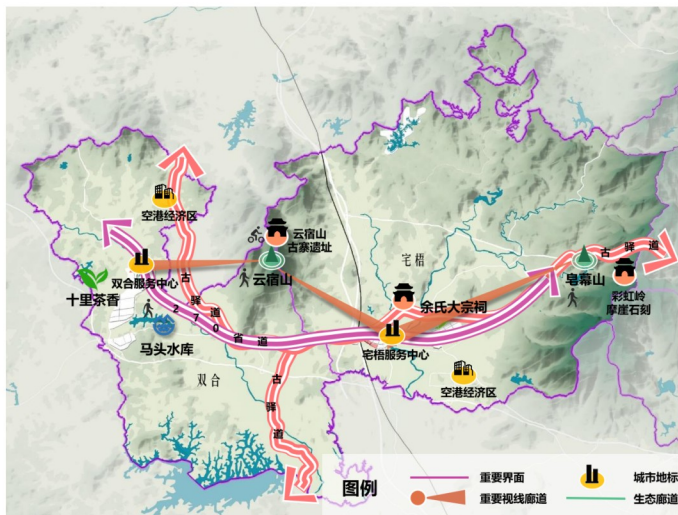
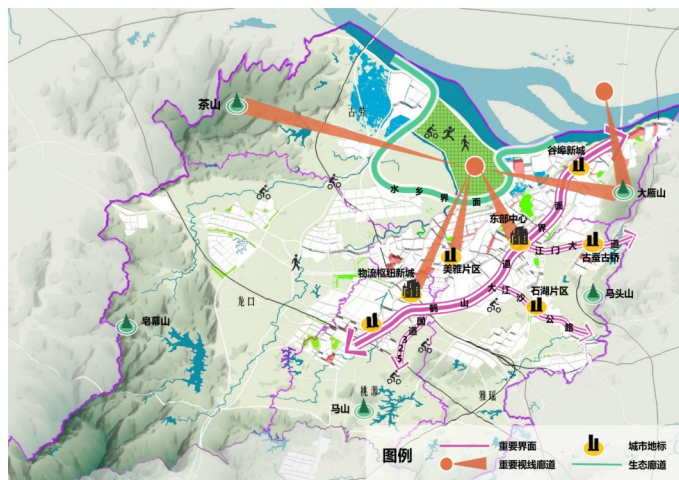
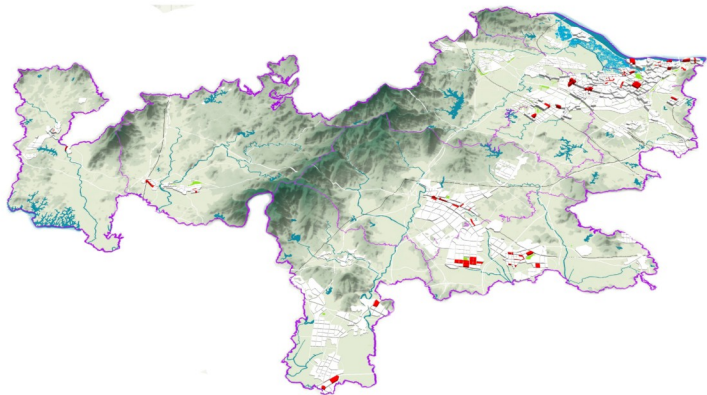
6.3 古村寻踪，文化永继

6.1 山水之城，风貌醉人

山水画廊，湾西门户，北部水乡城市风貌区；

产城融合，设施完善，中部产城融合风貌区；

森林宅梧，醉美双合，西部生态城镇风貌区。



6.2 眺望自然，显山见水

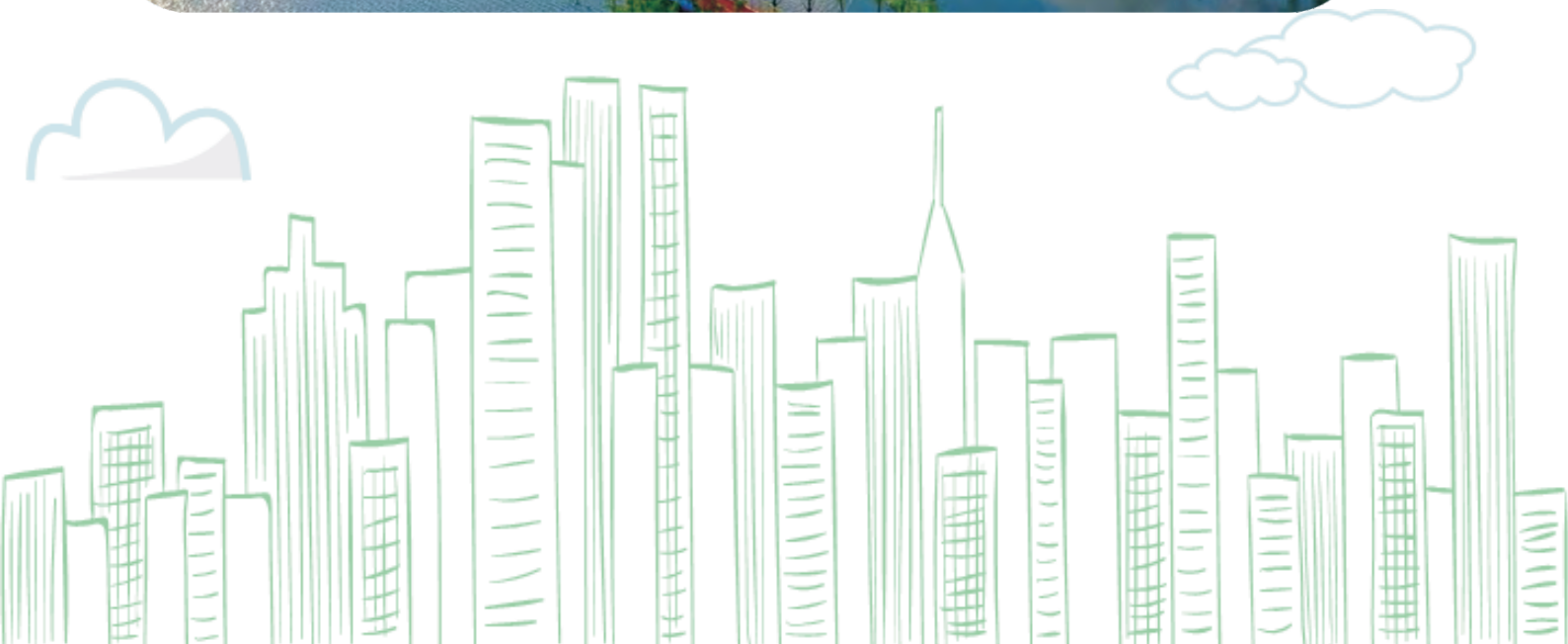
“显山”

——构建全域眺望体系，大雁山、茶山、云宿山等重要且视野开阔的景观节点作为眺望点；



“见水”

——建设市域碧道体系，打造富有岭南水乡风情、都市水岸活力的魅力游憩廊道。



6.3 古村寻踪，文化永继

完善历史文化保护利用体系，重点加强传统村落、古村落和不可移动文物的保护力度。

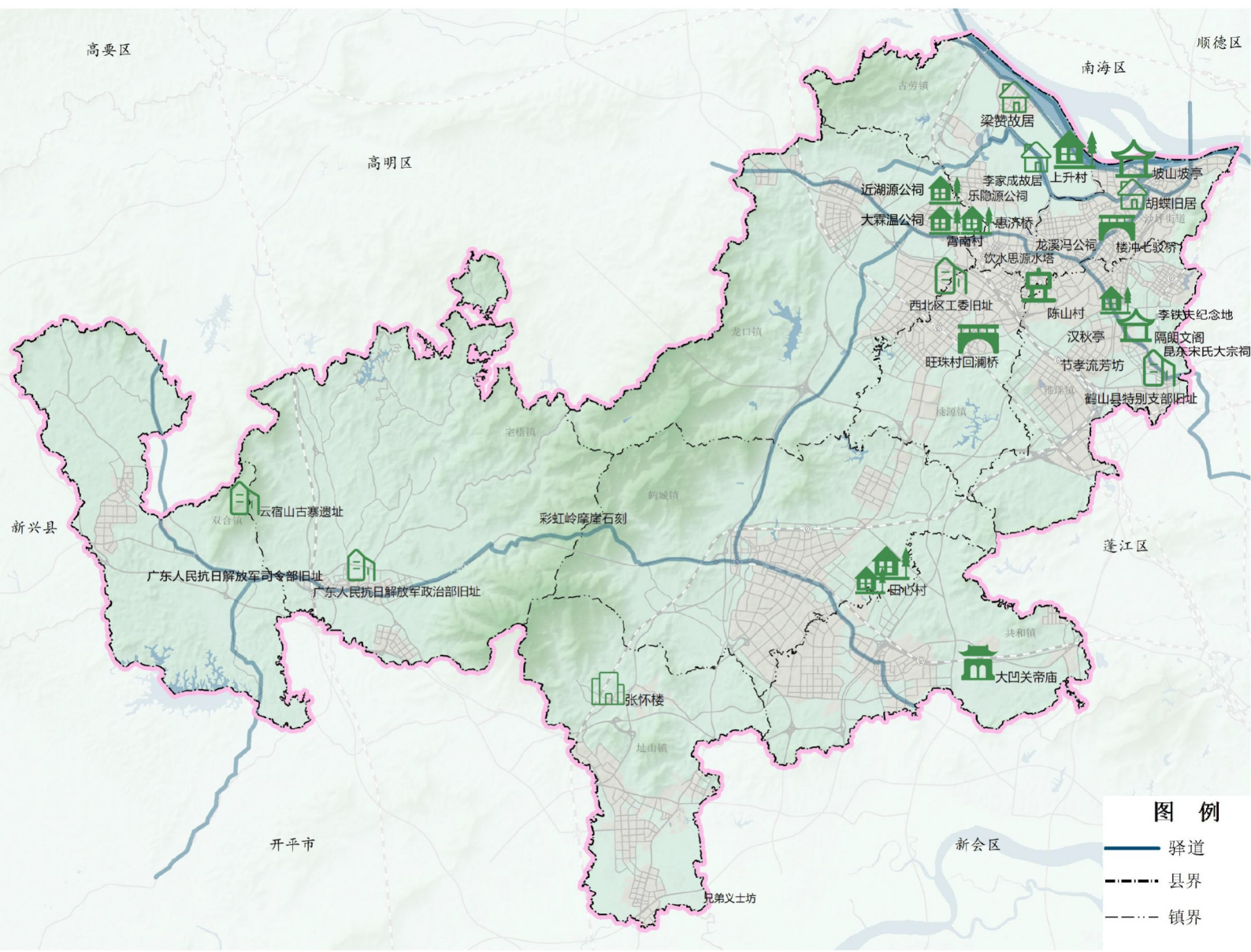
中国传统村落：2个，鹤城镇田心村、龙口镇霄南村；

广东省古村落：2个，古劳镇上升村、雅瑶镇陈山村；

江门市传统村落：1个，雅瑶镇隔朗村；

不可移动文物：119处；

历史建筑：46处。



7 城区提质 建设幸福活力之城

7.1 双辅“双城”

7.2 打造内外畅联交通体系

7.3 提升城市生活品质



7.1 双辅“双城”

强化统筹规划,突出双城引领,促进产城互动,推动各区域发挥优势、彰显特色、协同发展,推动资源统筹高效配置和设施协调规划建设。

北城区

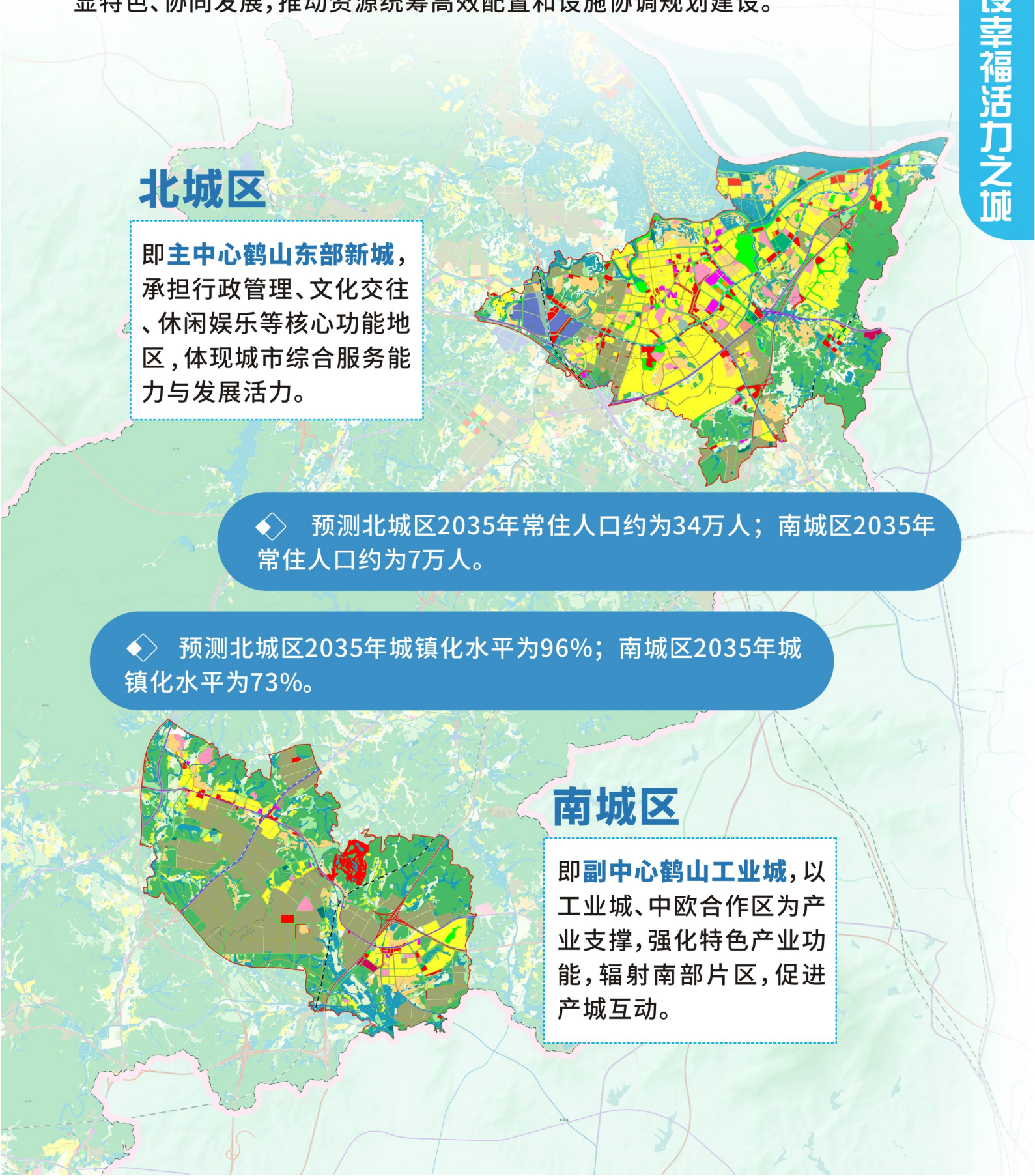
即主中心鹤山东部新城,承担行政管理、文化交往、休闲娱乐等核心功能地区,体现城市综合服务能力与发展活力。

◆ 预测北城区2035年常住人口约为34万人;南城区2035年常住人口约为7万人。

◆ 预测北城区2035年城镇化水平为96%;南城区2035年城镇化水平为73%。

南城区

即副中心鹤山工业城,以工业城、中欧合作区为产业支撑,强化特色产业功能,辐射南部片区,促进产城互动。



7.2 打造内外畅联交通体系

南城区交通体系

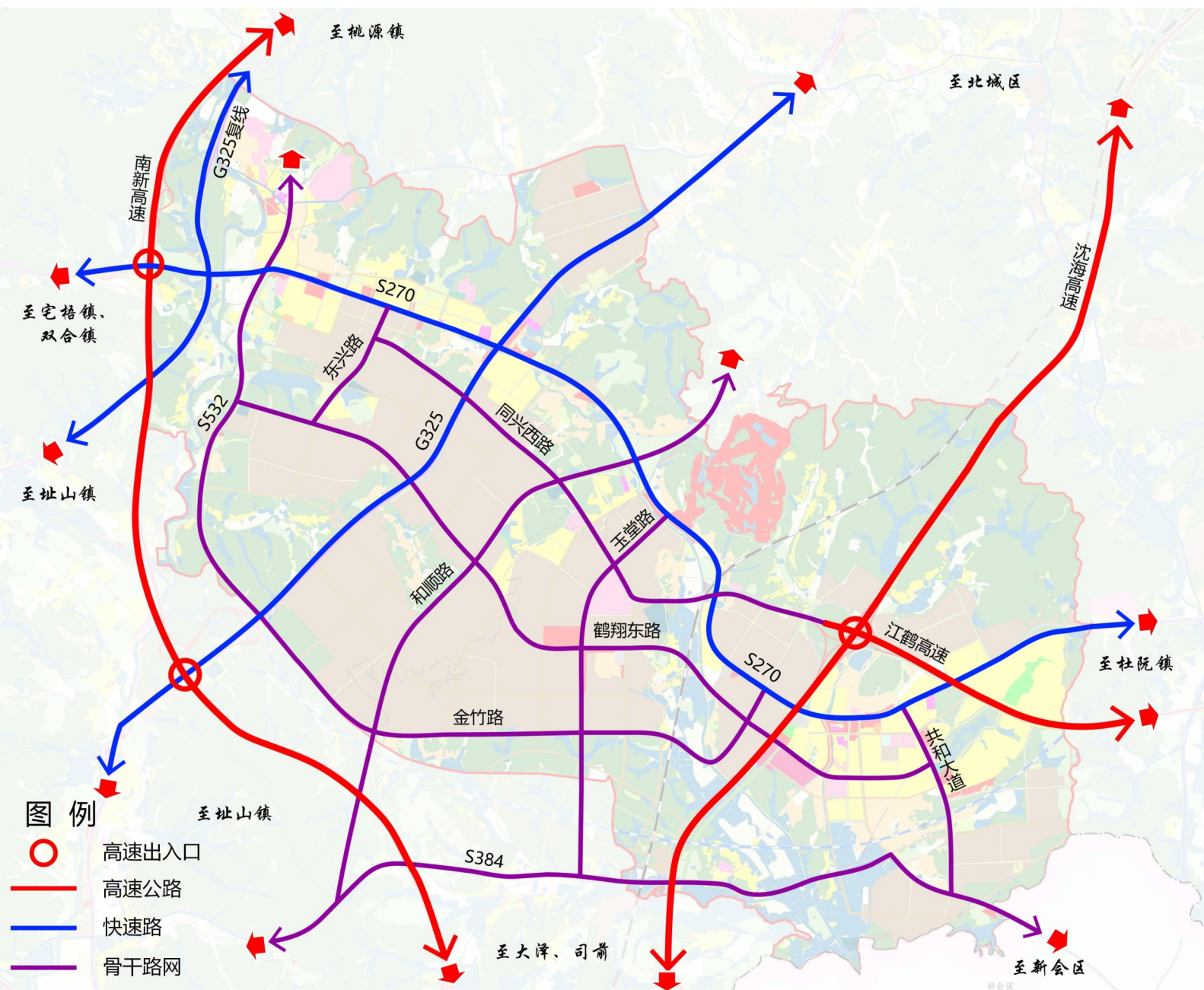
构建“五横六纵”的骨干路网，形成以快速路和主干路为道路网主骨，次干路、支路为道路网基础，功能明晰、层次合理、快速通达的骨干路网体系。

五横

S270、同兴西路、鹤翔东路、金竹路、S384；

六纵

G325复线、S532、G325、和顺路、玉堂路、共和大道。



7.3 提升城市生活品质



以人为本，构建城镇高品质十五分钟生活圈。
提升城镇居住环境质量，保障人民群众住有所居。



推动基础教育优质均衡发展，推进职业教育现代化发展。
完善基层医疗卫生机构布局，提升基层医疗服务能力。



构筑高品质公共文化体育服务体系，统筹文体设施布局。
提高社会保障服务标准，促进养老福利服务设施建设。



7.3 提升城市生活品质

公共服务与社区生活圈建设

划定15分钟生活圈，构筑高品质公共服务设施体系；构筑城市级—片区级—社区级公服中心体系。

- **北城区1个**城市级公共服务中心：聚集鹤山市文化中心等大型公共服务设施。
- **北城区3个,南城区2个**片区级公共服务中心：聚集片区级的公共服务中心功能，服务10—15万人。
- **北城区20个,南城区2个**社区级公共服务中心：按照**15分钟步行**范围（3-5平方公里）打造为新型社区中心，服务人口3—5万人，服务半径1000m，形成宜居生活圈。



7.3 提升城市生活品质

多元住房供应体系建设



宜居改善

优化居住用地布局，提升居住环境质量。

人才安居

建立健全保障性住房、公共租赁住房、人才公寓等多主体供应、多渠道保障、租购并举的住房供应体系。

职住平衡

构建“就业-居住空间”挂钩机制，促进产城融合发展。

城乡公园体系建设

蓝绿交织、水人互动，构建均衡布局的城市绿化与开敞空间。

构建四级公园体系

生态公园

城市公园

社区公园

口袋公园





实施保障 提升国土治理能力

8.1 规划传导与管控

8.2 近期行动安排

8.3 规划实施保障



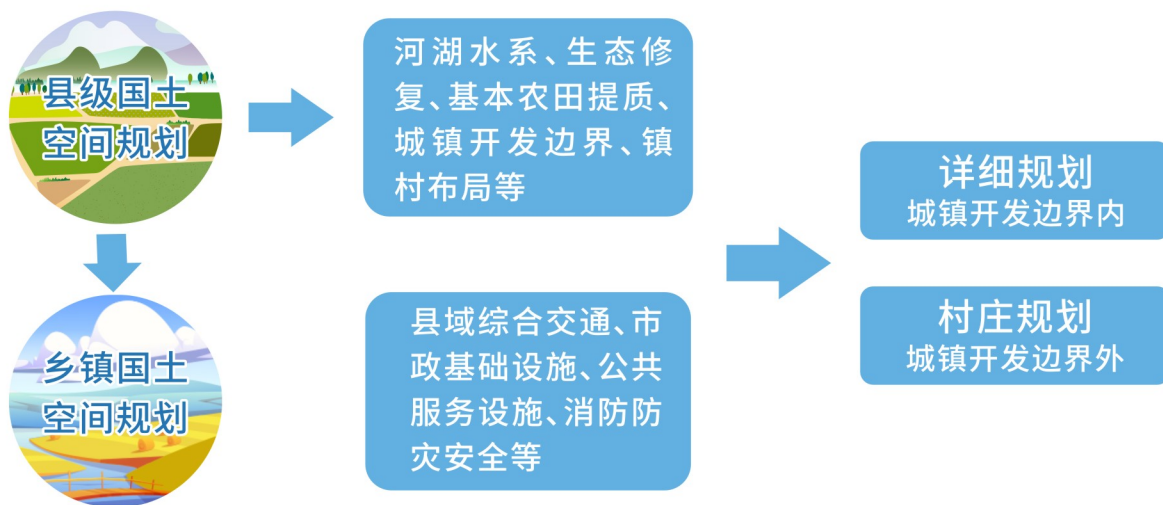
8.1 规划实施保障

传导体系

鹤山市构建两级三类的国土空间规划体系，健全实施传导机制。

两级 县级和乡镇级国土空间规划；

三类 总体规划、专项规划和详细规划。



专项规划指引

资源保护利用类、要素设施配置类、公共安全防护类、地方魅力特色类、国土整治修复类……

专项规划编制指引											
资源保护利用		要素设施配置			公共安全防护		地方魅力特色			国土整治修复	
耕地与永久基本农田保护利用专项规划	自然保护地专项规划	居住与住房保障专项规划	公共服务设施专项规划	综合交通体系专项规划	公共安全和综合防灾减灾设施规划	应急避难场所建设专项规划	历史文化保护专项规划	城市总体设计专项规划	旅游专项规划	国土综合整治与生态修复专项规划	“三旧”改造专项规划
		市政基础设施专项规划	产业布局专项规划	地下空间综合开发利用专项规划							
		城市绿地系统专项规划	河涌水系及水务设施综合规划	乡村振兴发展专项规划							

8.2 近期行动安排



格局统领建设行动

深化江门城市空间发展架构，推进中欧合作区建设，构建鹤山市域“两翼双城”的发展格局。

交通提速地区发展

优化铁路线位，加快推进铁路建设工程，明确枢纽分工；推进高速线位优化，加快区域道路建设。



生态守护发展底线

加强西江及其流域生态环境治理，推进全市水环境治理工程；推进全域土地综合整治和生态修复，开展矿山复绿工作。



产业彰显核心实力

以珠海-江门大园区产业组团等重大项目为引领，建设大型园区，建设成为粤港澳大湾区产业新区。



历史传承侨乡韵味

加强文物古迹、历史文化名村保护与修缮，严格划定文物保护范围和建设控制地带。



公服保障品质生活

完善教育、医疗、体育等公共服务设施体系，推进公服项目新建和翻新，满足人民生活需求。



基建夯实发展基础

确保全域覆盖给排水设施，协调推动重点能源项目建设，提高鹤山镇各类垃圾处理、回收水平。



8.3 规划实施保障



监测评估预警

建立定期体检评估制度、明确评估体系和流程、长期跟踪和监测评估指标与数据。

配套政策保障


强化规划权威、健全用途管制制度、监督规划实施、完善技术标准体系、完善法规政策体系。



建设空间规划“一张图”

平台兼容完善、统一数据标准、规范数据管理、整合业务流程。





构建国土空间新格局
打造中欧合作新高地
汇聚湾区发展新动能