

鹤山

HESHAN
投资指南



鹤山市科工商务局

地址：鹤山市沙坪街道文明路2号

电话：0750-8888280

传真：0750-8889580

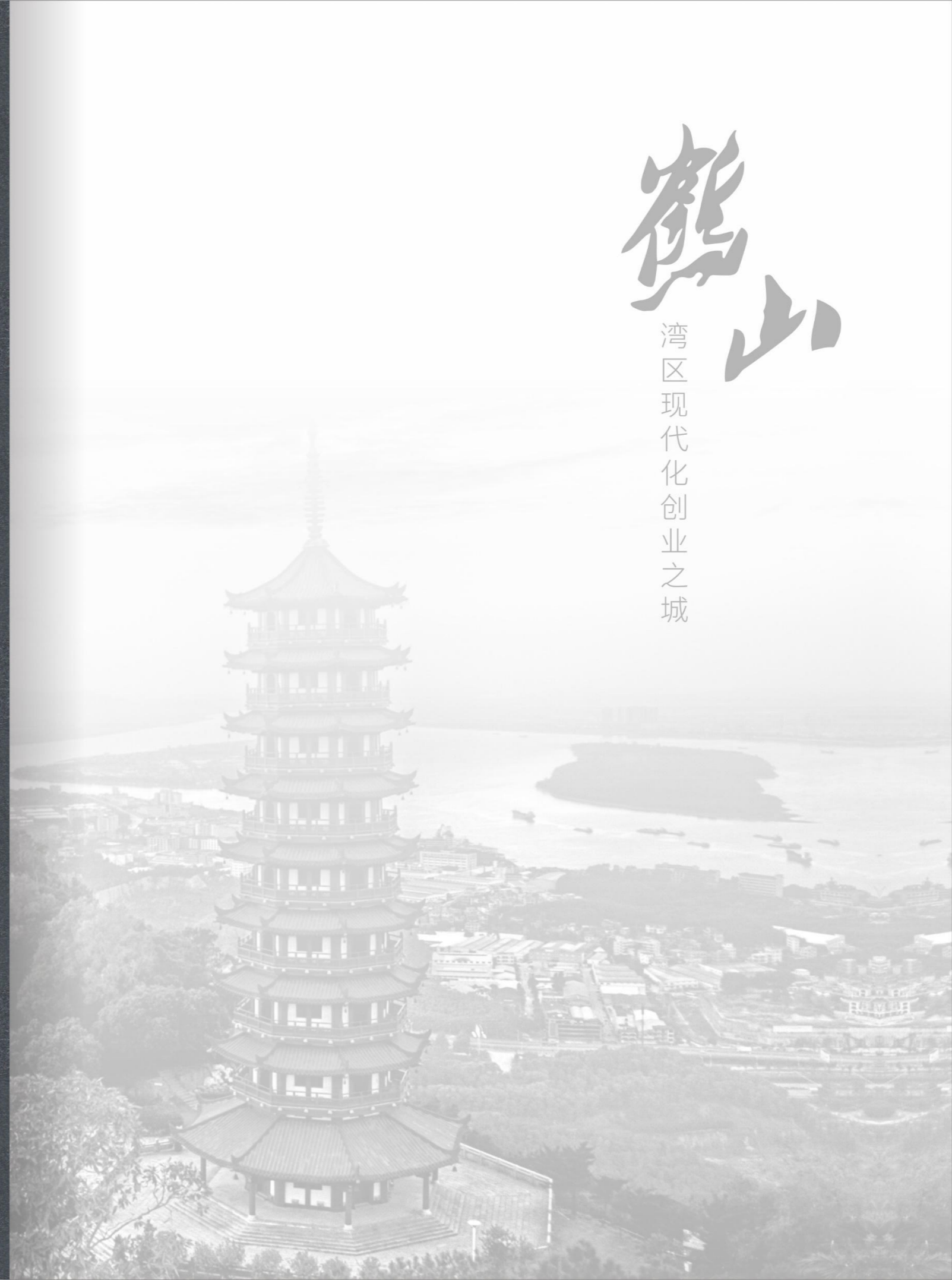
网址：<http://kgswj.heshan.gov.cn>

邮箱：kgswj@heshan.gov.cn

鹤山市科工商务局

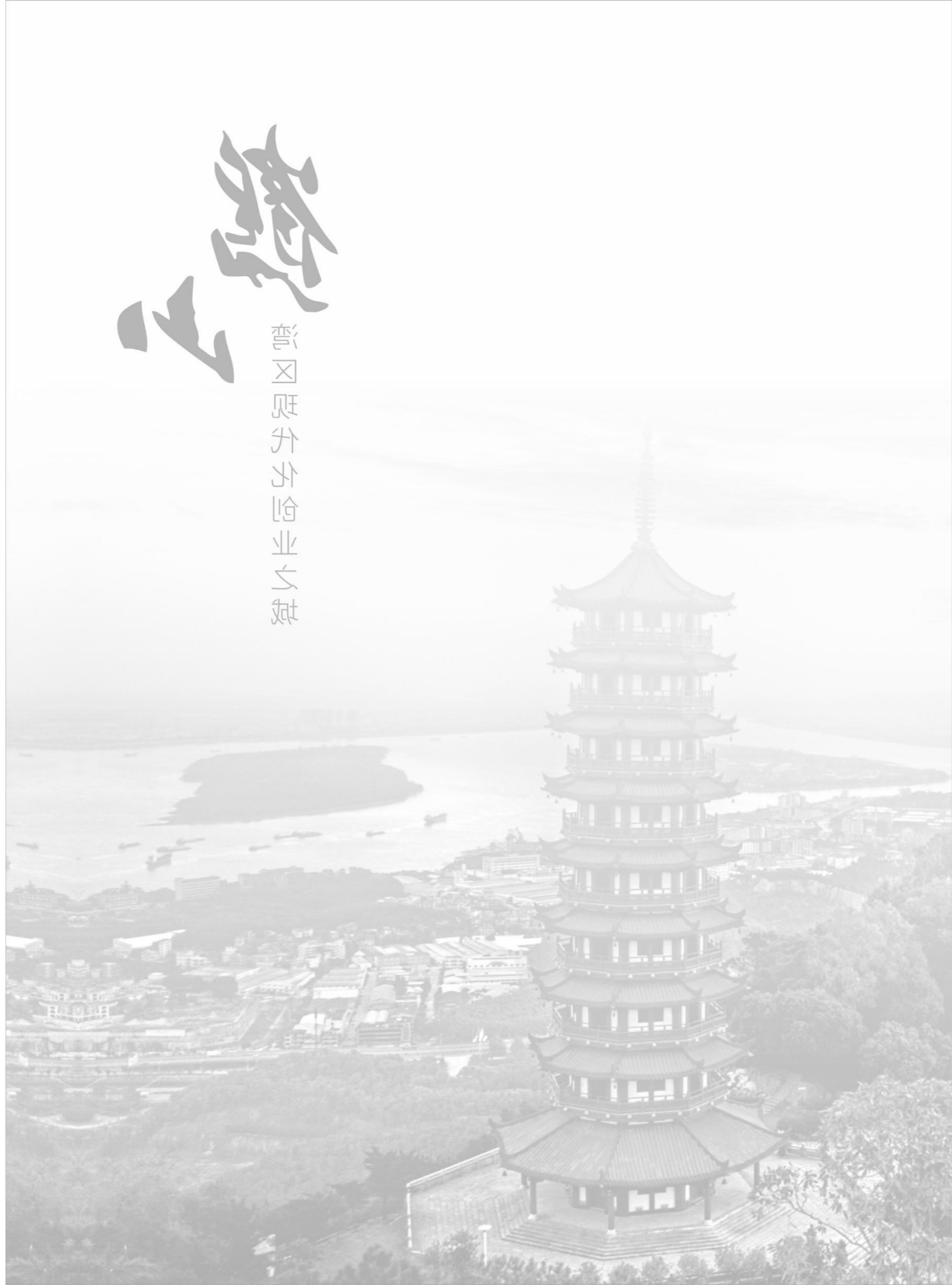
鹤山

湾区现代化创业之城



鹤山

鸾凤翔升 山海业之媒



目录 Contents

鹤山概况 Overview	03
鹤山机遇 Opportunity	05
中心枢纽 Center Junction	09
资源优势 Resources Superiority	23
政务服务 Government Service	41
政策扶持 Policy Support	43
交通地图 Traffic Map	47

鹤山

全国投资潜力百强县市
广东省县级文明城市
全国文明城市（县级）提名城市
广东省产业转移工业园
国家火炬计划金属新材料产业基地
中国印刷产业基地
中国男鞋生产基地
中国水暖卫浴五金产业基地
中国伞篷出口基地
全国绿化百佳县（市）
全国电商百佳县

鹤山概况

Overview

鹤山市是广东珠三角腹地的新兴工业城市，是粤港澳大湾区节点城市之一，因境内山形似鹤而得名，全市总面积1083平方公里，辖10个镇（街），常住人口约50万人。旅外乡亲约36万人，分布于80多个国家和地区，是全国著名侨乡。



鹤山机遇

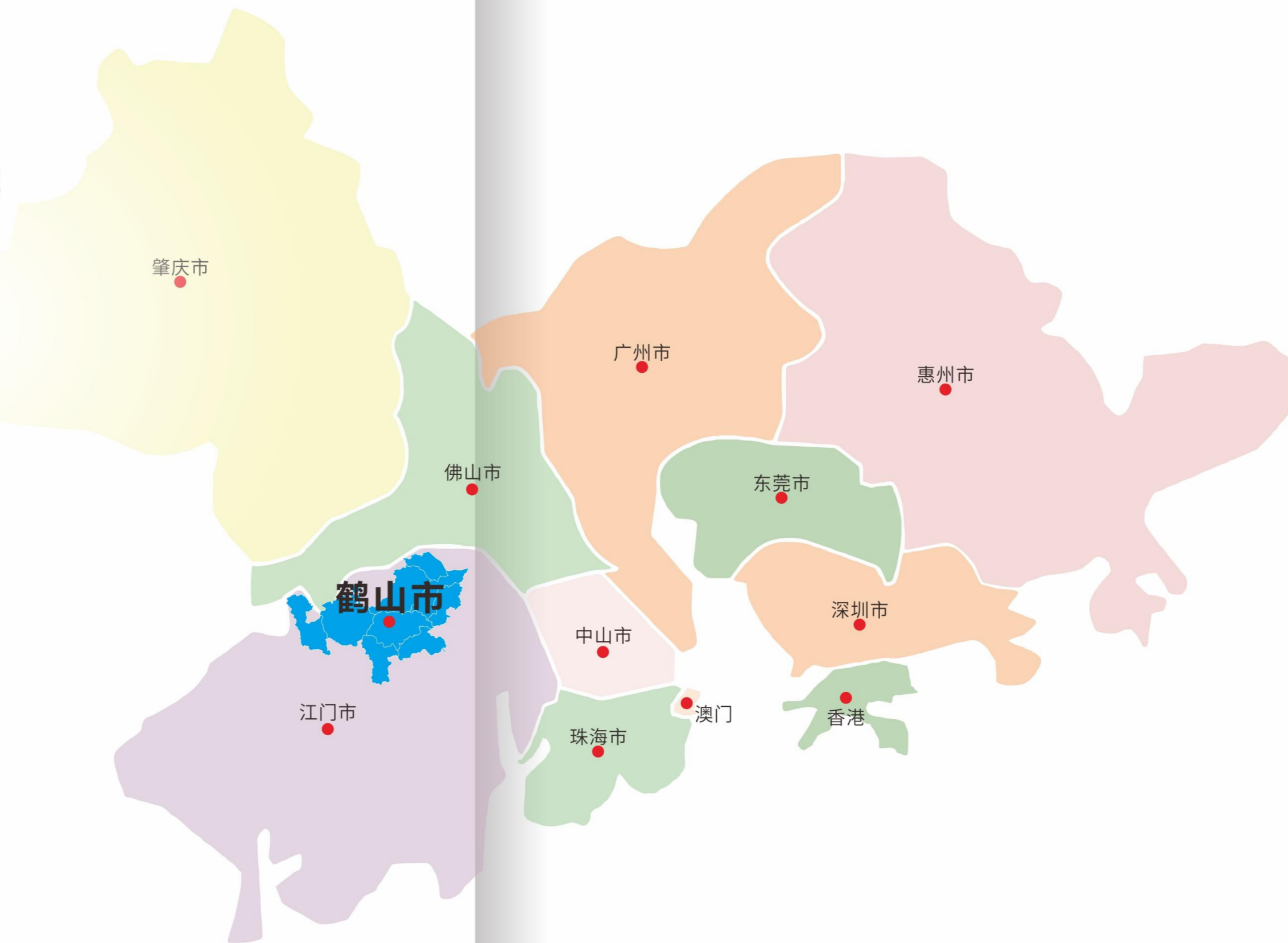
Opportunity

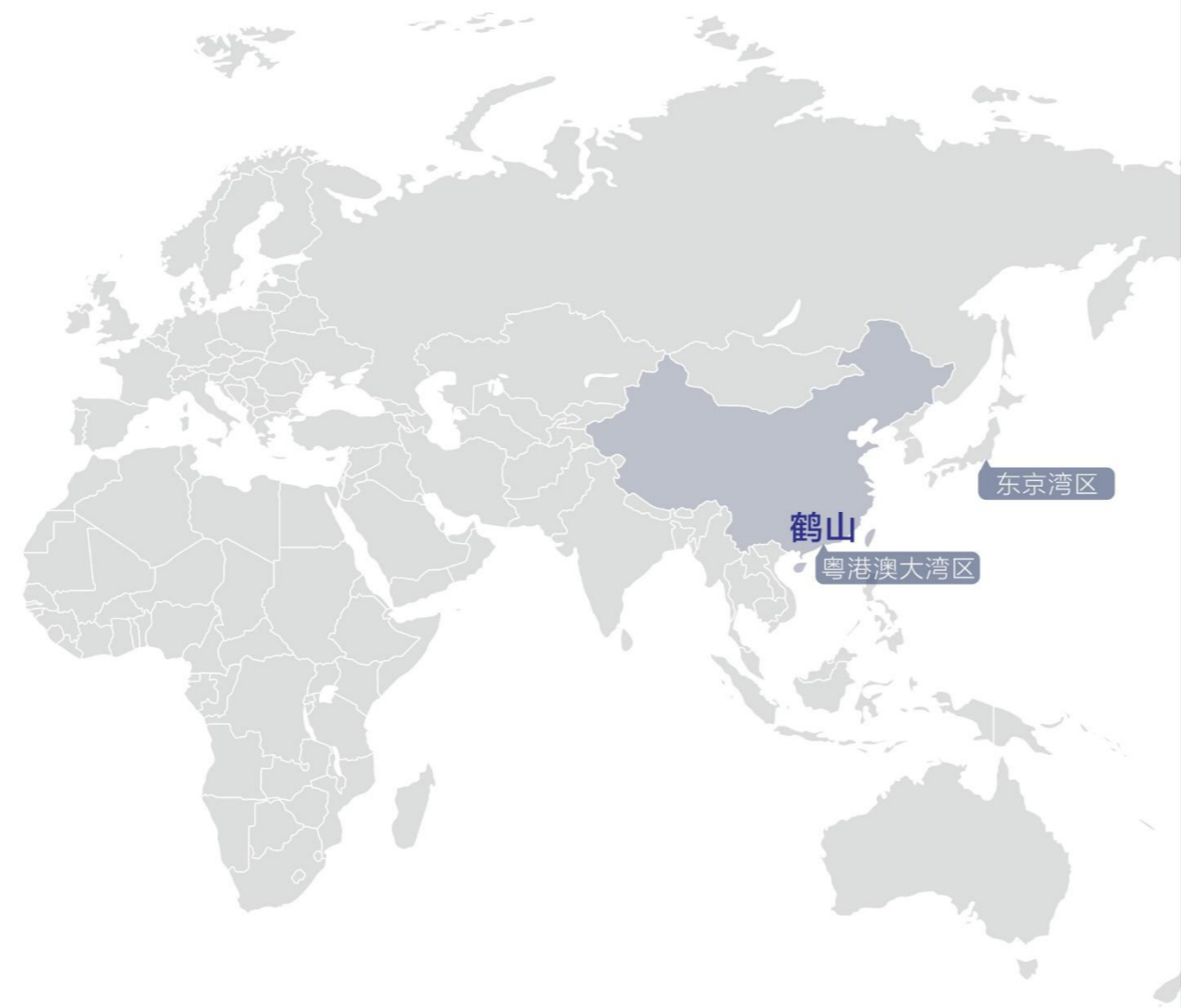
湾区现代化创业之城

举全市之力，建设湾区现代化创业之城。随着粤港澳大湾区建设上升为国家战略，鹤山市将抢抓机遇，主动参与粤港澳大湾区建设，推动产业和城市转型发展，建设高质量发展高地。深化“一城三中心”建设，构建“三带三心”城市格局，推进产业融合、产城融合、城乡融合，三融共进，全面建设有温度、有速度、有热度、有高度、有深度的湾区现代化创业之城。

三带：沿国道325创新产业带
沿鹤山大道核心生活带
沿古崖公路生态文旅产业带

三心：东部新城中心
珠西物流中心
工业城先进制造中心





粤港澳大湾区

面积: 5.6万平方公里

人口: 约7000万人(数据统计至2018年末)

GDP: 超过10万亿元

城市: 香港特别行政区、澳门特别行政区和广东省广州市、深圳市、珠海市、佛山市、惠州市、东莞市、中山市、江门市、肇庆市



鹤山

区位: 粤港澳大湾区节点城市之一

面积: 1083平方公里

人口: 约50万人

GDP: 约360亿元

镇(街): 沙坪街道、雅瑶镇、古劳镇、龙口镇、桃源镇、鹤城镇、工业城(共和镇)、址山镇、宅梧镇、双合镇

中心枢纽

Center Junction



一、东部新城中心

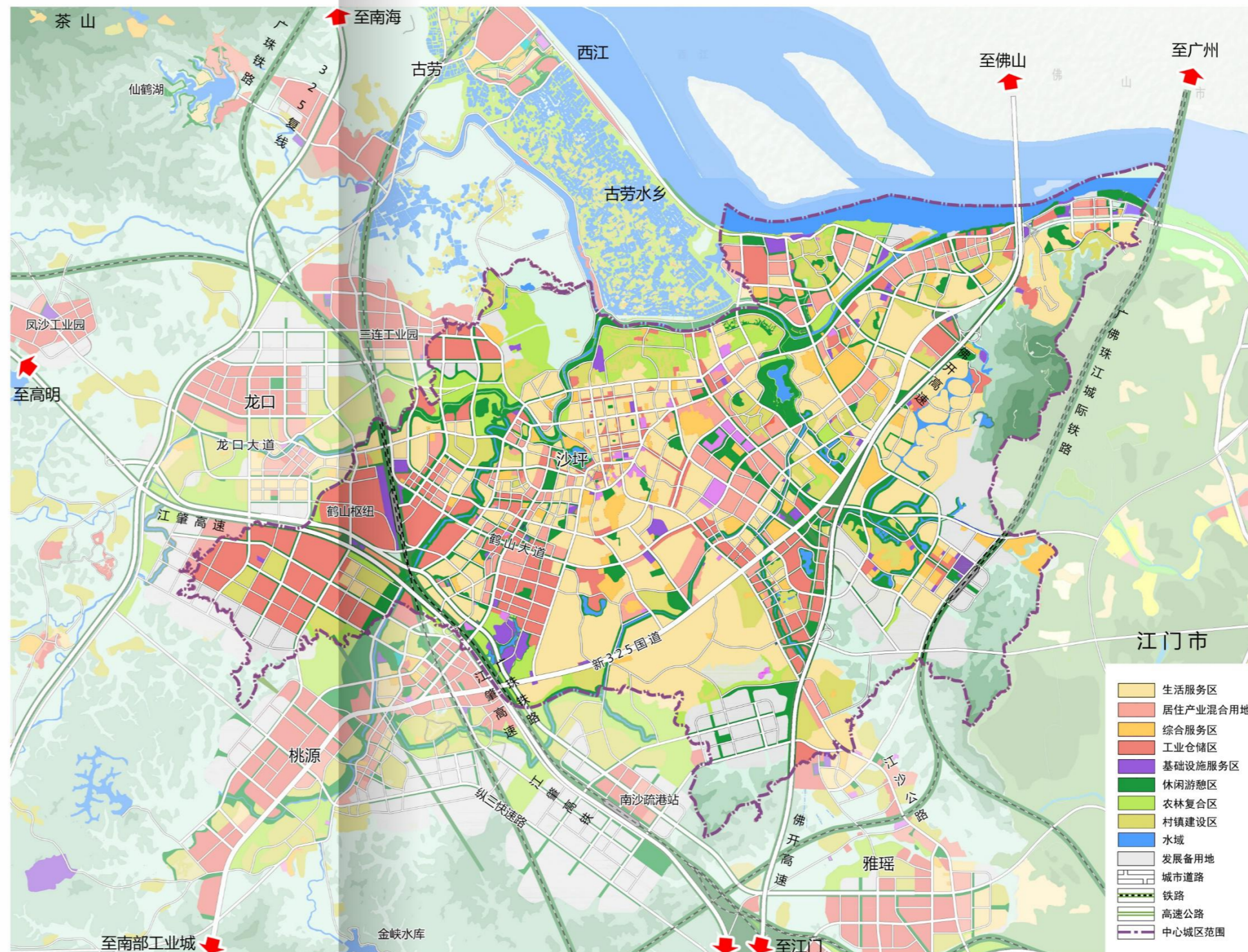
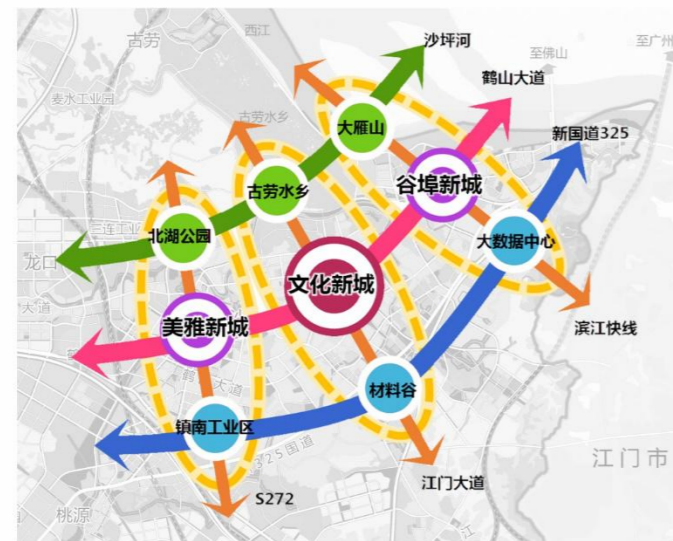


东部新城中心

总面积： 位于鹤山东北部的沙坪、雅瑶等镇（街），是鹤山市的中心城区，规划面积81.4平方公里。

优势： 形成“三带三轴”的空间结构引领东部新城中心高质量发展。沿古崖公路打造生态文旅产业带，串联北湖公园、古劳水乡和大雁山等生态资源，作为吸引湾区消费人群来鹤山休闲度假的空间载体；沿鹤山大道打造核心生活带，串联谷埠新城、文化新城和美雅新城，提供便捷交通、优质服务、高端品质的生活服务配套；沿国道325打造创新产业带，串联大数据中心、材料谷、物流和镇南工业区，作为东部先进制造业和创新产业的主要集聚地，努力打造东部新城“生产、生活、生态”高度融合发展。

定位： 主动融入粤港澳大湾区、建设现代化经济体系、打造绿色生态美丽家园，打造成为全市行政、文化、商贸中心和现代服务业高地。



二、珠西物流中心



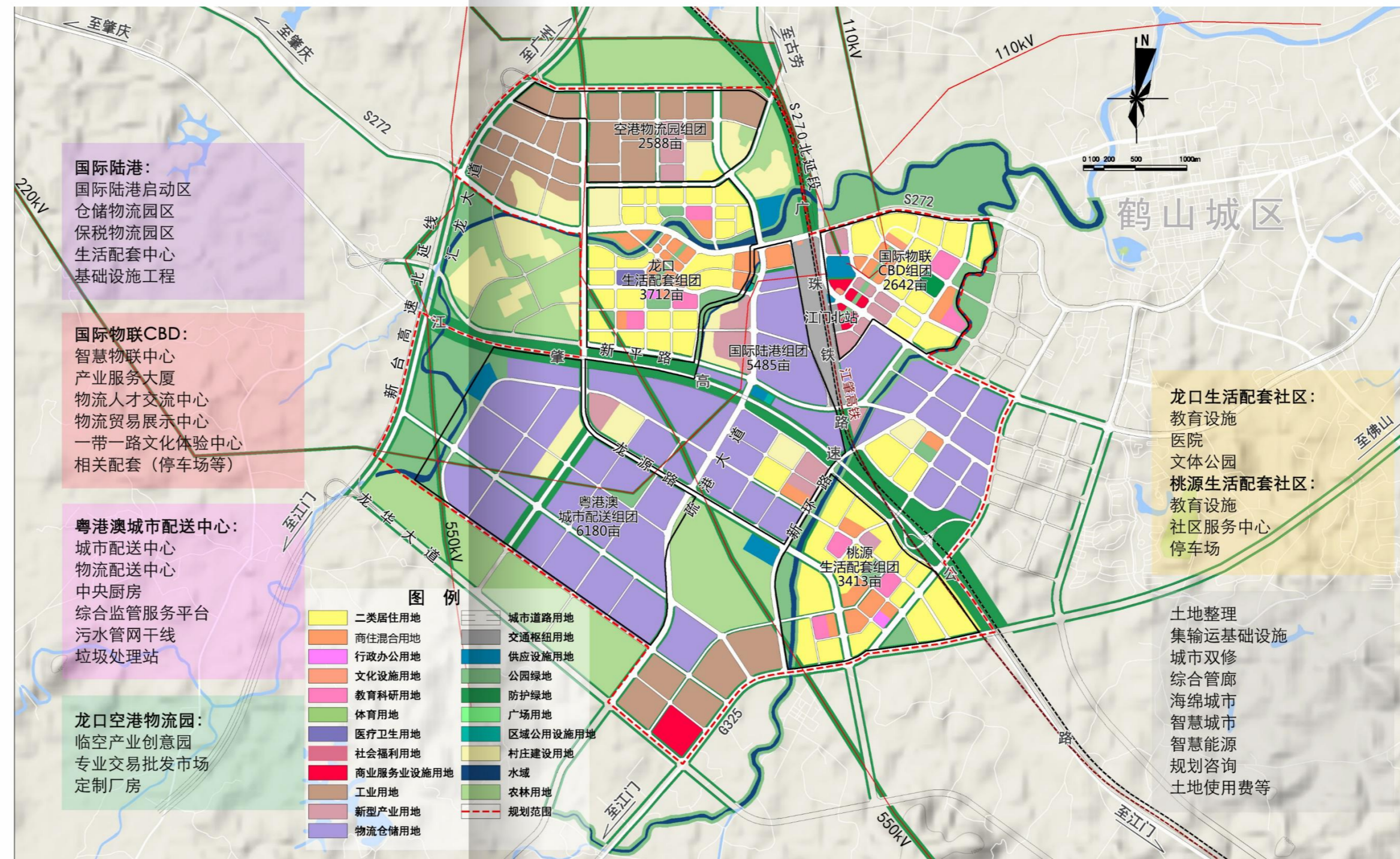
维龙物流

珠西物流中心 (江门北站综合货运枢纽)

总面积：位于鹤山东北部的沙坪、龙口、桃源等镇（街），总规划面积24.58平方公里。

优势：已列入《广东省物流业调整和振兴规划》重点工程、广东省现代产业500强项目，被认定为“广东省现代服务业集聚区”，是江门规划“都市核心区”重要组成部分，也是粤港澳大湾区承东启西、连南接北，辐射粤西乃至连通大西南区域各省的重要交通枢纽。建成广珠铁路江门北站货运站，吞吐量达300万吨，普洛斯、菜鸟、维龙等物流龙头企业相继进驻。

定位：以一中心（珠西物流中心）联三港口（深圳盐田港、广州南沙港、珠海高栏港）通五机场（广州白云国际机场、深圳宝安机场、珠海金湾机场、香港国际机场、澳门国际机场）跨四地（深圳、广州、珠海、江门）合作，服务大湾区城市群，把珠西物流中心建设成粤港澳大湾区西翼物流枢纽平台，打造大湾区物流产业国际合作的示范项目。重点推进珠西国际陆港和高端生活物资大型配送基地。



三、先进制造中心

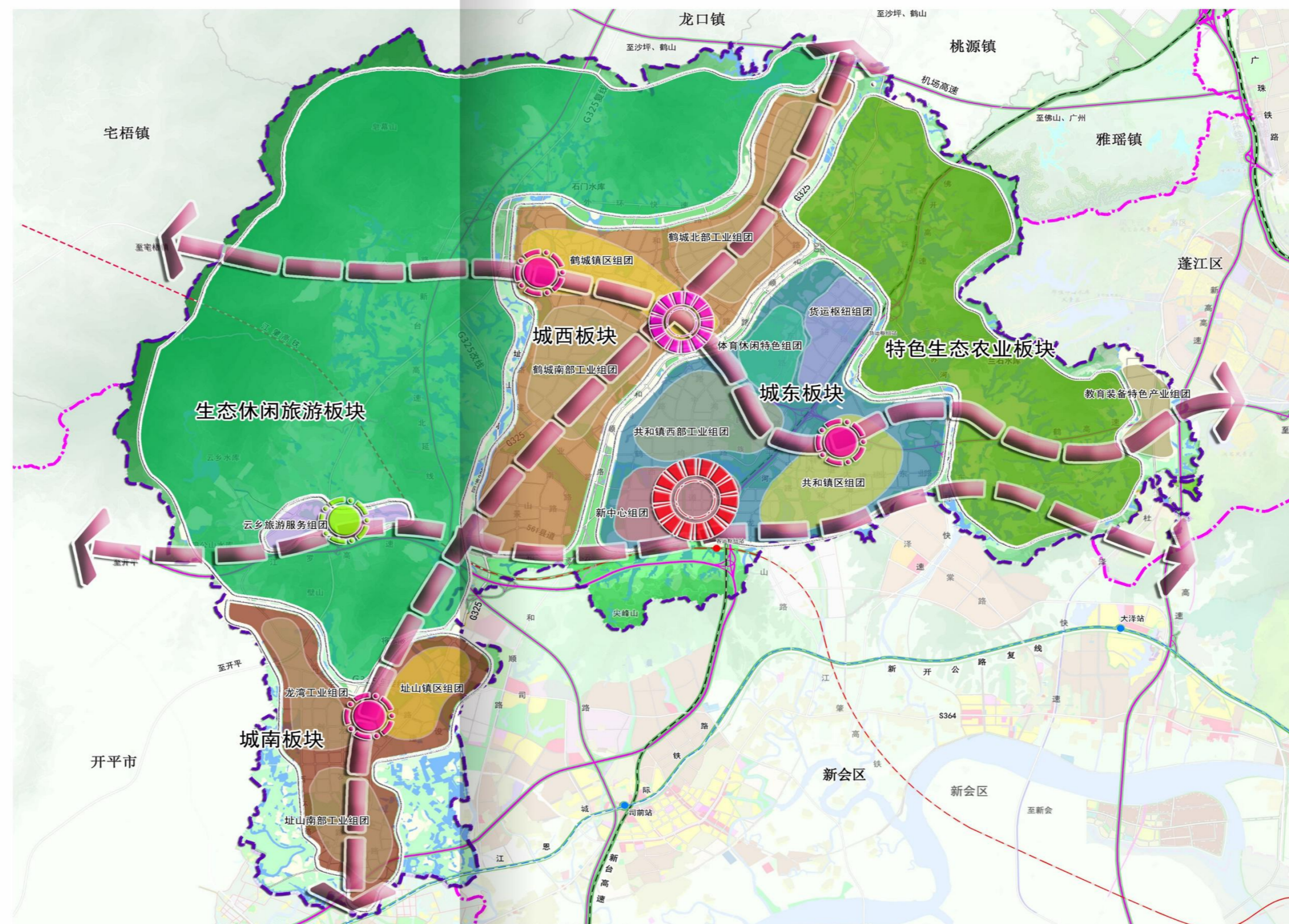


先进制造中心

总面积： 位于鹤山中南部，以鹤山工业城为主体，面积105.8平方公里。

优势： 列入国家开发区目录，是国家火炬计划金属新材料产业基地、广东省产业集聚区、广东省产业转移工业园和中欧（江门）中小企业国际合作区的核心区。目前，主园区已“七通一平”，建有清华同方水木深研城市创新中心、鹤山创新中心、新材料及装备产业研究院、专用车研发及产业孵化中心等科创产业配套。建有高尔夫球场、省级优质中小学、碧桂园高档小区、体育运动公园、万达嘉华酒店等生活服务设施。

定位： 全力打造装备制造、电子信息、新材料等三大产业集群，建设集产学研于一体的珠西先进装备制造产业示范区和江门市产城融合示范工业园区。





区位优势

鹤山地处湾区腹地，背靠广佛经济圈，是江门融入大湾区发展的前沿地带和湾区核心区产业转移的首选之地，是粤港澳大湾区“西部崛起”的重要战略支点。

1条黄金水道：拥有10多公里长的西江岸线。

2座港口：拥有国家一类口岸鹤山港，对接江门港，每天客货航班直通香港。

3条铁路：广珠铁路、南沙港铁路贯穿南北，直达高栏、南沙、盐田三大万吨级国家港；广佛江珠城际轻轨建成后到广州车程仅需20分钟。

4座机场：一小时车程范围内有广州白云机场、深圳宝安机场、珠海机场三个国际机场，规划中的珠三角新干线机场紧靠鹤山。

5条高速公路：佛山、江肇、江罗、江鹤、广中江5条高速公路和江门大道、325国道、270省道等三条城市快速路在此交汇，到佛山城区仅半小时车程，1小时直达广州、珠海，随着港珠澳大桥和深中通道的开通，1.5小时可达深圳、香港。

近年互联互通项目

1



港珠澳大桥

鹤山到香港国际机场车程约1.5小时
投资总额：1269亿元
通车时间：2018年10月24日
长度：56公里
车道规模：双向六车道

2



珠西综合交通枢纽

江门站是广东四大综合交通枢纽之一，可直通广州、深圳与广西南宁。
投资总额：27.87亿元
通车时间：2020年
总建筑面积：约17万平方米

3



深中通道

鹤山到深圳车程约1.5小时
投资总额：500亿元
通车时间：2024年
长度：24公里
车道规模：双向八车道

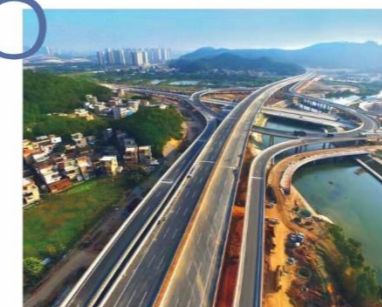
4



深湛铁路

鹤山到深圳车程约1小时
投资总额：290亿元
通车时间：江湛段2018年6月
江深段2024年
长度：530公里 设19个站

5



江门大道

投资总额：280亿元
通车时间：北线已通车
南线将于2020年6月通车
长度：140公里
车道规模：主线八车道、辅道四车道

6



鹤山南环快速干线工程

投资总额：约20亿元
通车时间：2019年6月已通车
长度：13.2公里
车道规模：主线六车道、辅道四车道

环境优势

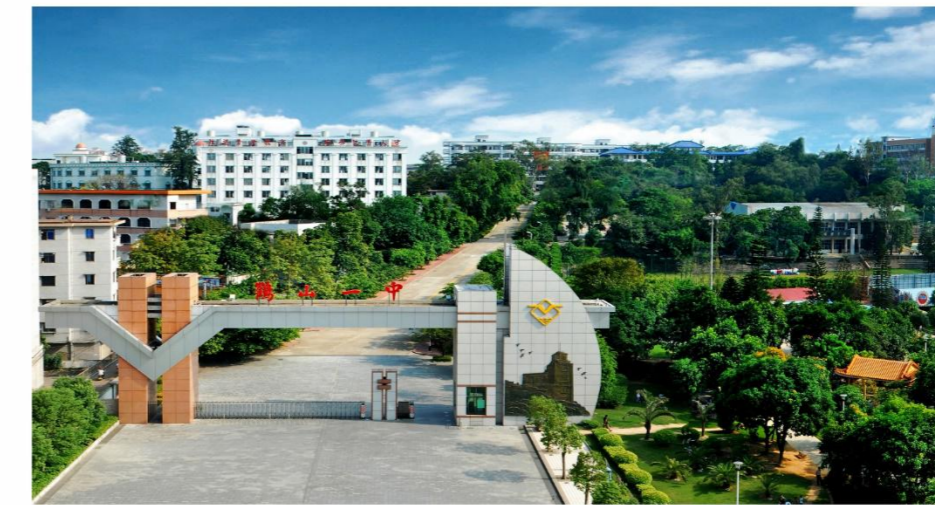
鹤山地处北回归线以南，在珠江三角洲腹地，冬无严寒，夏无酷暑，环境优势得天独厚，是珠三角难得一见的融山、水、城于一体的宜居城市，曾获全国绿化百佳县称号。近年成功打造了梁赞咏春、新春龙狮汇、三夹腾龙龙舟赛三大城市文化品牌。有国家AAAA级旅游景区大雁山森林公园，有被誉为“珠三角最后的原生态水乡”的古劳水乡，有华侨城大型文化生态旅游度假区，有融川·咏春水世界等旅游胜地。有碧桂园、十里方圆、坚美园、保利、绿地等多个大型社区，是宜居宜商宜业宜旅的现代之城。



鹤山文化中心

教育：鹤山是江门首批教育强市，高考成绩一直保持领先地位。其中，2019年高考入围率保持100%、本科率约85%、重本率约27%，均创历史新高。

医疗：鹤山医疗资源雄厚，全市共有医疗机构263个，医院卫生院15个。新的市人民医院正在兴建、新的妇幼保健院已投入使用。



鹤山一中



人民医院

文娱：文化中心建有中心广场、文化馆、博物馆、图书馆、美术馆、青少年活动中心、妇女活动中心、工人文化宫等，是鹤山的城市文化客厅。



高尔夫球场



福朋喜来登酒店



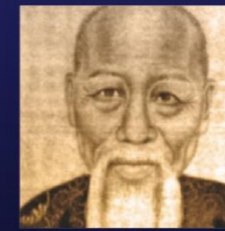
万达嘉华酒店

酒店： 碧桂园凤凰酒店、福朋喜来登酒店、万达嘉华酒店等高档酒店。

社区： 碧桂园、坚美园、十里方圆、绿地公园城等大型社区。

文化之邦

- 鹤山市是全国重点侨乡，人称“海内一个鹤山，海外一个鹤山”，鹤山人深受西江文化和侨乡文化熏陶，形成创新创业的良好氛围。
- 鹤山沙坪曾是富甲一方的商品集散地，有“不识沙坪不是商”之说，尊商崇商氛围浓厚。
- 鹤山是一块人杰地灵的土地，诞生了王老吉凉茶创始人王泽邦，咏春拳一代宗师梁赞，中国西洋画开山鼻祖李铁夫，中国第一位有声电影皇后胡蝶，院士叶大年、邓景扬、麦松威、任咏华、宋尔卫等创业创新名人。
- 鹤山是一块肥沃富饶的土地，诞生了李石朋家族、冯国经家族、冯学洪家族、任景洪家族、陆佑家族、任佐苓家族等闻名遐迩的巨商富贾。



王老吉凉茶创始人
王泽邦



偏身咏春拳创始人
梁赞



中国西洋画开山鼻祖
李铁夫



中国第一位有声电影皇后
胡蝶



院士
麦松威



院士
叶大年



院士
邓景扬



院士
任咏华



院士
宋尔卫



产业集聚

2018年实现地区生产总值约360亿元

世界500强投资企业5家

皇冠集团、中建股份、中粮集团、维蒙特集团、普洛斯集团

中国500强投资企业6家

广晟集团、隆鑫控股、联塑集团、创维集团、同方股份、华侨城集团

中国行业前10强投资企业15家

雅图仕印刷、弗兰卡厨具、法罗力电器、鸿兴印刷、世运电路、东古调味、富华重工、东鹏洁具、雅图高新、百丽鞋业、东江环保、得润电子、荣阳铝业、联东集团、万洋集团

境内外上市公司及关联企业26家

外商投资企业400多家

外贸企业350多家

国家高新技术企业176家

产业集聚

产业平台



联东U谷——江门·鹤山国际企业港

由北京联东投资（集团）有限公司投资建设，项目总投资约20亿元，用地约190亩，建设面积21万平方米，可分割销售。该项目着力打造高端产业集聚区，结合区域主导产业特点，吸引相关高新技术产业，形成上下游高端产业集群。



万洋众创城

由万洋集团投资建设，项目计划总投资约140亿元，总规划用地约2350亩，建筑面积约300万平方米，可分割销售。项目按照“产业集聚、产城融合、资源共享、产融互动、土地集约”模式运营，打造成集研发制造、配套完善、智能管理为一体的先进制造业集聚平台。

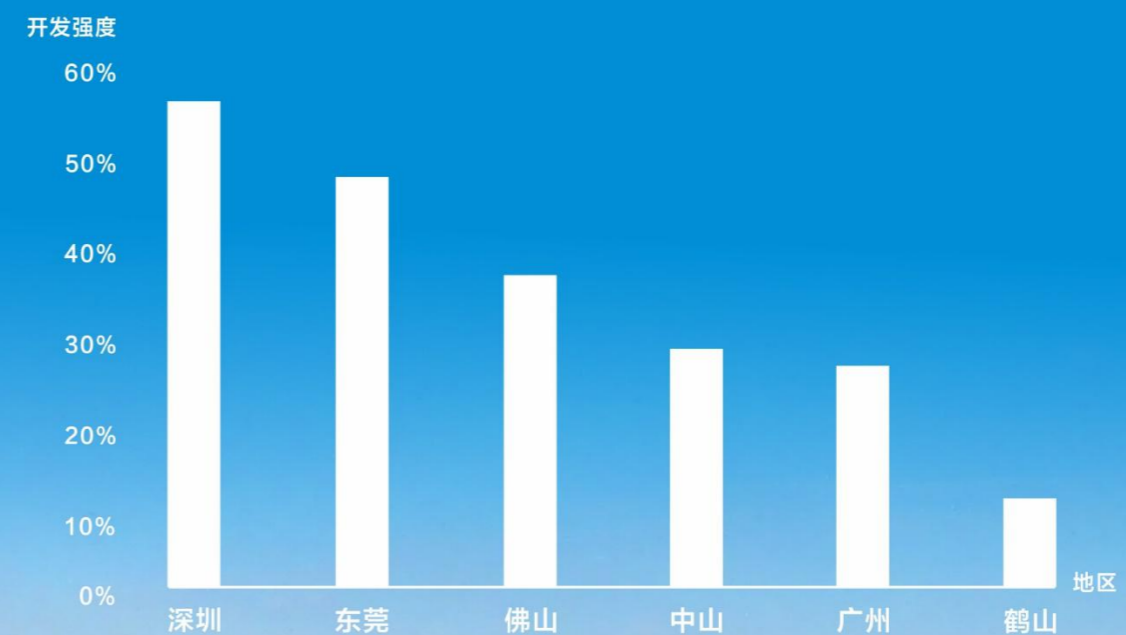


蔚海智谷

鹤山市引进的首个大数据项目，由中国新电信集团、广东蔚海移动发展有限公司共同投资，一期计划总投资46亿元，规划用地116亩，建设包括6栋7层机房、13栋2层研发楼和1栋16层创客中心，将拥有22600个标准机柜的托管能力。项目二期计划总投资10.36亿元，规划用地100亩，将增加10000个标准服务器机柜。可提供主机托管、宽带出租等多种增值业务，将打造成华南地区一流的大数据产业园。

发展空间

鹤山拥有珠三角稀缺的连片土地资源，可保障大项目和优质项目落户。目前开发强度仅有13%，具有巨大的发展潜力。



政务服务

零距离沟通

- 第一时间响应企业需求。确保行政审批零拖延，政务服务零收费。

两无两藏

- 大力推行无收费、无门槛、藏富于民、藏富于企“两无两藏”政策。

三个融合

- 工业化与信息化融合，先进制造业与生产性服务业融合，互联网+与政务服务融合。

四个基金

- 设立规模达20亿元的产业投资基金和城镇化基金，规模2.5亿元的科技创投基金，规模2000万元的鹤山工业城园区企业创业创新扶持基金。

五心服务

- 建有行政服务中心，实现网上办事大厅省、市、县、镇四级互联互通。实现“一窗受理、一网流转、市镇对接、全市通办”行政服务，个体工商户基本实现立等立取，1个工作日办理工商登记，1个工作日实现企业投资网上备案审批。让企业享受贴心、开心、诚心、暖心、放心的服务。



政策扶持

■ 园区产业共建政策

- 1.企业入园投产1-3年，奖补金额=企业当年度财政贡献量（企业当年实际缴纳入库的企业所得税额+增值税额）×40%，第4-5年则为20%。
- 2.世界500强或中国、民营及制造业500强企业在粤东西北投资，按企业在园区内实际新增的固定资产投资额最高30%比例进行奖补，总计最高可得1亿元。

■ “外资十条”

- 1.进一步扩大市场准入领域：制造业放开专用车、新能源汽车制造的外资股比限制；服务业取消船舶设计、支线和通用飞机维修、人力资源服务机构、国际海上和铁路旅客运输公司等外资股比限制；金融业放宽外商投资银行、证券公司、期货公司等外资股比限制和业务范围限制。
- 2.加大利用外资财政奖励力度：2017-2022年，按其当年实际外资金额不低于2%的比例予以奖励，最高奖励1亿元。
- 3.加强用地保障：对于实际投资金额超过10亿元的制造业外商投资项目用地，由省市共同安排土地利用计划指标。
- 4.支持研发创新：省财政最高资助1000万元。
- 5.加大金融支持力度：利用广东省产业发展基金，以股权投资等方式重点支持在广东投资，以及我省重大跨国并购项目返程投资。
- 6.加大人才支持力度：推行人才“优粤卡”，将外商投资企业高级管理人员等7类人才纳入服务对象。
- 7.加强知识产权保护：建设中国（广东）知识产权保护中心，建立健全专利快速审查、确权和维权机制。
- 8.提升投资贸易便利化水平：实行准入前国民待遇加负面清单管理模式。
- 9.优化重点园区吸收外资环境：支持由珠三角转移进入省产业园的外商投资项目按规定申请省产业共建财政扶持政策有关奖励。
- 10.完善利用外资保障机制。

■ “招商引资激励政策12条”

- 1.鼓励重大项目落户：5年以内固定资产投资在5亿元以上或外资项目外商实缴注册资本在3000万美元以上的先进制造业项目，给予投产后5年内50%-100%的财税支持补助。
- 2.鼓励总部企业落户：经认定为先进制造企业总部、区域性总部的江门市外新迁入或本地骨干企业，被认定的当年起可享受企业对地方财政贡献额度的50%-100%，次年根据企业对地方财政贡献额度实现增幅的比例，给予30%-50%的奖励。

- 3.鼓励知名企业落户：央企、大型骨干企业、世界500强、中国500强、中国民营企业500强、中国制造业企业500强固定资产投资1亿元以上或外资项目外商实缴注册资本在1000万美元以上的先进制造业项目，投产5年内可享受对地方财政贡献额度的50%-100%的研发和再投资奖励。
- 4.支持技术改造：对在2017年起开展技术改造且取得新增财政贡献的规模以上工业企业，项目完工的下一年起连续3年，按照企业技术改造对财政贡献增量额度中省级分成部分的60%、地市级分成部分的50%、县级分成部分的40%对企业进行事后奖补。2018年后实施技术改造的项目按省修订后的政策执行。
- 5.支持增资扩产：现有先进制造企业一次性新增固定资产投资5000万元以上或外资项目新增外商实缴注册资本600万美元以上的增资扩产项目，从完成增资扩产的下一年起连续5年内，按企业对地方财政贡献额度增量部分地市级分成部分的50%、县级分成部分的40%对企业进行事后奖补。
- 6.支持企业创新发展：从江门市外其他城市整体迁移到江门的先进制造业国家高新技术企业，按照企业迁入当年起连续三年的平均财政贡献量的50%给予补助，最高可达100万元。
- 7.支持骨干企业做大做强：诚信绿卡骨干企业当年主营业务收入比上年增长16%及以上的，对AAA级、AA级、A级诚信绿卡骨干企业，按照当年入库主体税种地方留成比上年的新增部分的20%-30%给予专项资金扶持。
- 8.降低企业成本：根据企业实际情况，在金融、用电、社保、涉企行政事业收费方面给予支持。
- 9.鼓励集约用地：企业实施“工改工”，在原有用地基础上提高土地利用率和增加容积率的，不再增收土地价款。允许制造企业将自有物业升级后进行一定比例的产权分割，可分割转让的建筑面积最高不超过总建筑面积的50%（不含50%）。
- 10.吸引高层次人才：引进创新创业团队经评审给予最高1000万元资助，创新创业领军人才经评审给予最高300万元资助。
- 11.实施“特企特策”：对全市经济社会发展具有战略性意义、产业带动能力强、科技含量高、地方经济发展贡献大的特别重大项目，实施“特企特策”，可另行给予重点扶持。
- 12.开设“绿色通道”：对所有重大招商引资项目均开设“绿色通道”，简化审批手续、优化审批流程、减少办事程序。

政策扶持

■ “人才强市新四十条”（节选）

1. 引进产业顶尖人才。“诺贝尔奖”获得者、两院院士等顶尖人才，全职来江门工作的，给予专项工作经费补贴，其中“诺贝尔奖”获得者给予1000万元专项工作经费补贴，两院院士等顶尖人才给予100万元专项工作经费补贴，并免费提供1套150平方米以上的住房居住，工作满5年后赠予个人；柔性来江门工作的，按1000元/天标准给予补贴；带产业项目落户江门的，按产业项目评估和“一事一议”的方式，给予最高1亿元产业项目补贴。

2. 引进产业领军人才。国家级、省级领军人才，全职来江门工作的，分别给予80万元、60万元专项工作经费补贴，免费提供一套120平方米以上的住房居住，工作满5年后赠予个人；带产业项目落户江门的，按产业项目评估和“一事一议”的方式，分别给予最高3000万元、1000万元产业项目补贴。

3. 鼓励引进各类产业人才。毕业2年内的全日制硕士和本科（含国、境外）毕业生，初次在我市机关事业单位、国有企业以外实现就业或自主创业（作为持证人领取营业执照并按规定纳税），并按规定入户和缴纳社会保险，按其最高全日制学历每月发放住房和生活补贴，其中硕士住房和生活补贴各1000元/月，本科住房和生活补贴各500元/月，最长期限2年；对承诺在我市工作3年以上的硕士和本科毕业生，抽签购置我市人才安居房，分别享受8.5折和9折购房价格优惠。申请人需在我市就业满3个月或连续经营6个月后提出申请；本地户籍申请人毕业后累计待业时间（以社会保险缴费记录为准）不超过12个月。人才安居房由各市（区）统筹规划建设和分配使用。

4. 加强博士、博士后科研平台建设。对新设立并招收博士博士后的博士工作站和博士后科研工作站、创新实践基地，分别一次性给予50万元、50万元、30万元建站补贴。对博士后科研工作站、创新实践基地引进的博士后，给予每人每年15万元生活补贴，最长期限2年；对设站（基地）单位每新招收1名博士后，给予3万元工作补贴。

5. 柔性引进在读博士。支持柔性引进在读博士与我市企业开展产学研项目合作，按项目合作协议，经备案后，对柔性引进的博士和导师每年分别给予2万元和3万元生活补贴，最长期限2年。（十一）大力引进国（境）外博士和博士后。对国（境）外引进博士和出站博士后，在第（九）条补贴基础上再给予10万元生活补贴。面向业内公认全球排名前300的高校引进国（境）外博士毕业生来我市从事博士后工作，给予进站博士后每人每年30万元生活补贴，最长期限2年出站后留在我市工作的，给予每人40万元购房补贴。

6. 加大高层次人才创新创业支持力度。对一级、二级、三级高层次人才创业团队在我市办理工商登记注册，经评审符合我市产业发展方向的，分别给予启动资金60万元、40万元、30万元。

7. 培育市级领军人才。经评审后，对我市一级、二级、三级科技创业领军人才和生产性服务业创业领军人才分别给予300万元、200万元、100万元、100万元创业项目资助，拔尖、优秀、青年创新领军人才分别给予200万元、100万元、50万元专项工作经费资助。

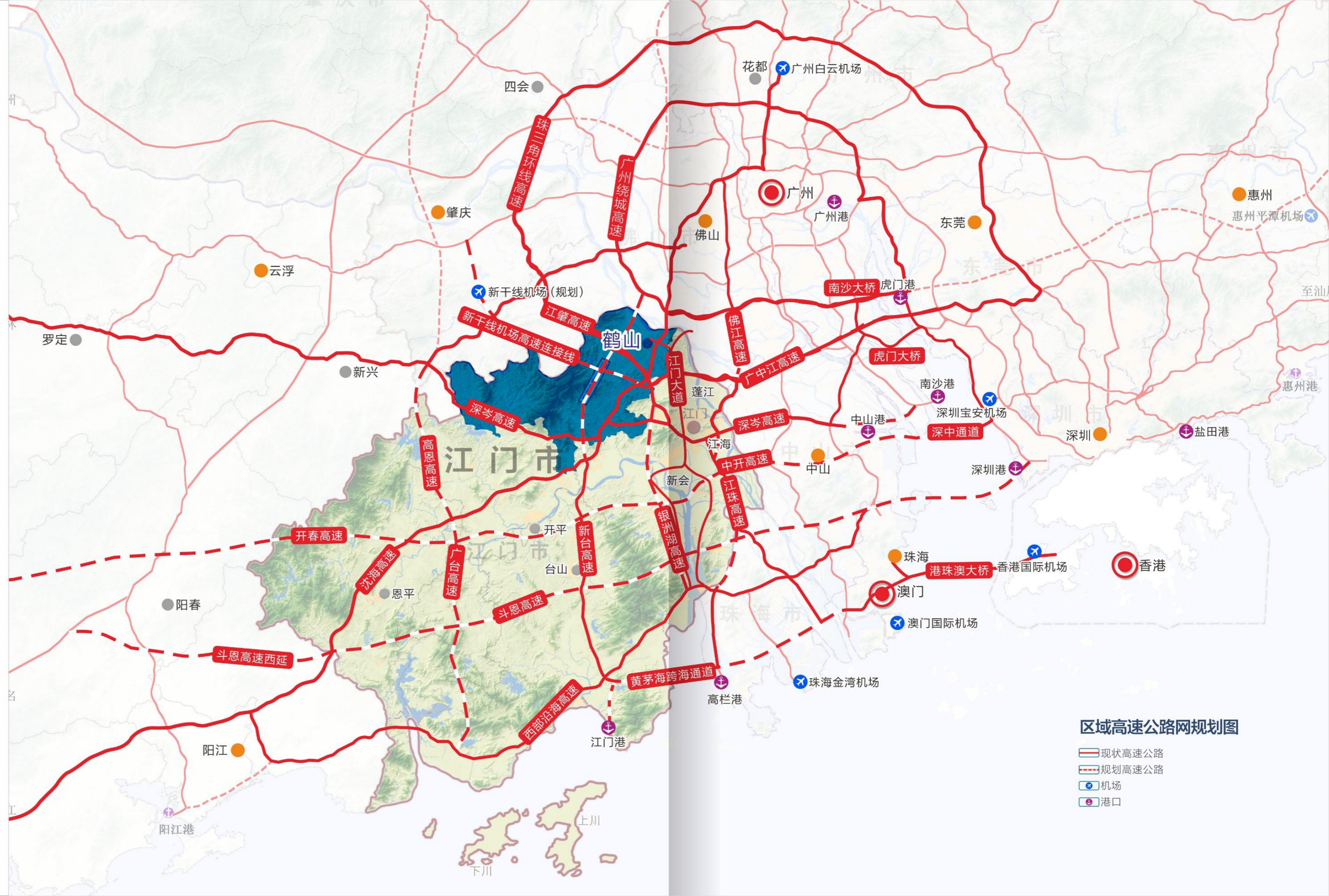
8. 培育产业精英人才。结合我市重点发展产业和骨干企业培育工作，培养产业人才，调动产业精英积极性，以税收贡献和个人作用发挥等因素为指标，对AAA、AA级诚信绿卡骨干企业的管理团队，以当年在我市缴纳个人所得税地方留成部分为基数，给予20%-50%不同级别的专项补贴。

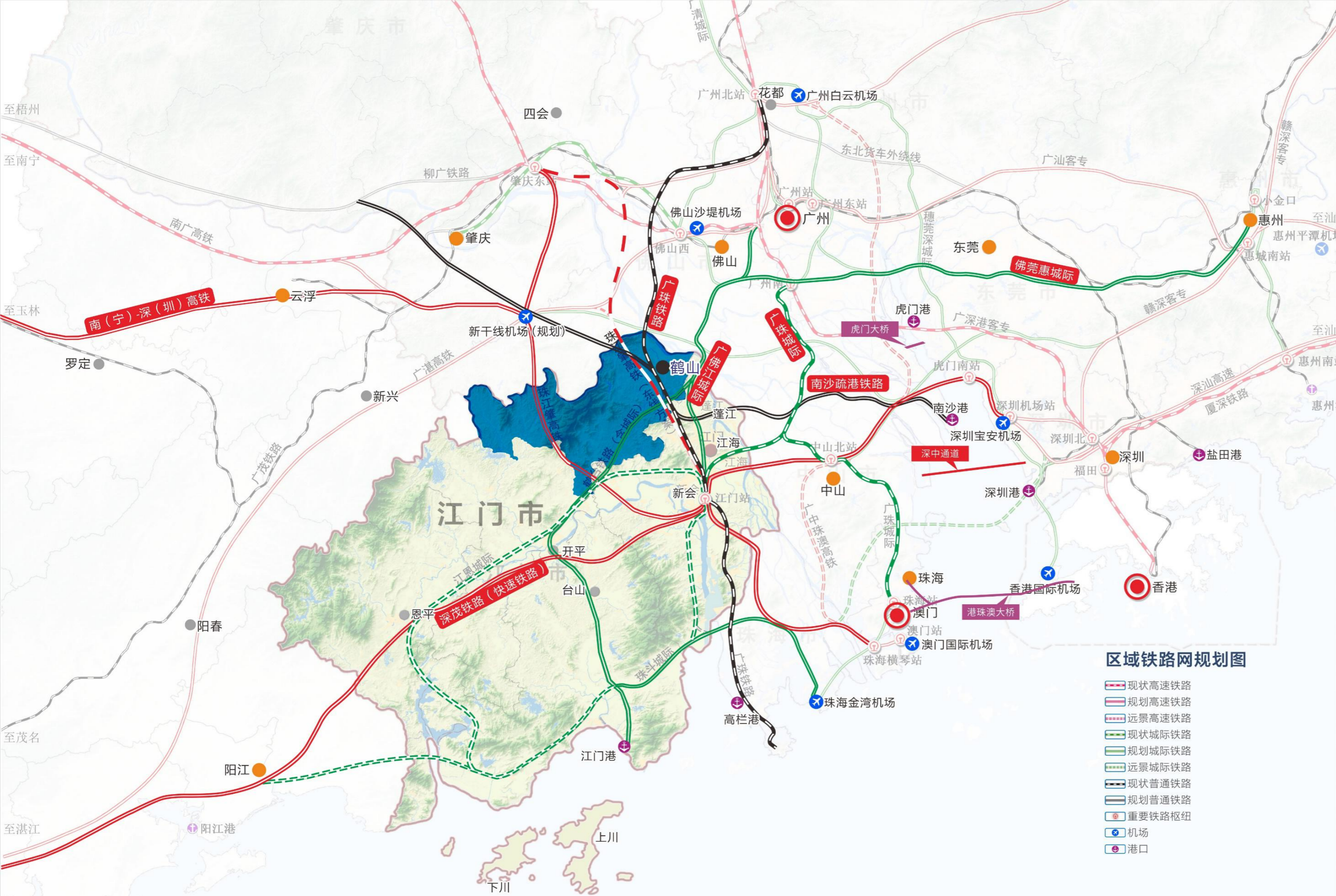
9. 加快技能人才培养载体建设。鼓励职业院校、技工院校与企业合作建设高技能人才培训基地，经认定合格的，给予每个基地10万元建设经费补贴。鼓励高技能人才培训基地开发与产业发展相适应的高技能人才培训课程，每个培训课程项目培训获证人数达500人次以上的，经评估后每个项目给予5万元补贴。加大财政投入，支持江门市省级高技能人才公共实训基地创建国家级高技能人才公共实训基地，打造高技能人才培养“珠西技谷”品牌。对出资培养国际认证高技能人才的本地企业，经评估认定后给予企业资金资助，资助标准调整为每人1万元（每人只能资助一次）。

10. 鼓励支持建设高水平科研平台。对通过国家科技部认定的技术创新中心、重点实验室，给予500万元建设经费资助；对通过省科技厅认定的新型研发机构、重点实验室、技术创新中心，给予200万元建设经费资助，通过省科技厅认定的工程技术研究中心、院士工作站，建设经费资助调整为50万元；通过市科技局认定的院士工作站，给予20万元建设经费资助。对通过国家发展改革委认定的企业技术中心和工程实验室，给予200万元建设经费资助；对通过省工业和信息化厅认定的企业技术中心和省发展和改革委员会认定的工程实验室，建设经费资助调整为50万元。对国内知名高等院校、科研院所在我市新设立的研究院，按“一事一策”，办公场地（土地）给予优先安排，给予最高1亿元启动资金补贴，其中财政扶持资金原则上不超过研究院建设资金的50%。建成后投入运营的，通过考核评估后，每年给予最高1000万元研发经费、人才引进、仪器设备或公共服务补贴，补贴期限5年。

交通地图

Traffic Map





区域铁路网规划图

- - - 现状高速铁路
- 规划高速铁路
- · · 远景高速铁路
- - - 现状城际铁路
- 规划城际铁路
- · · 远景城际铁路
- - - 现状普通铁路
- 规划普通铁路
- 重要铁路枢纽
- ✈ 机场
- ⚓ 港口